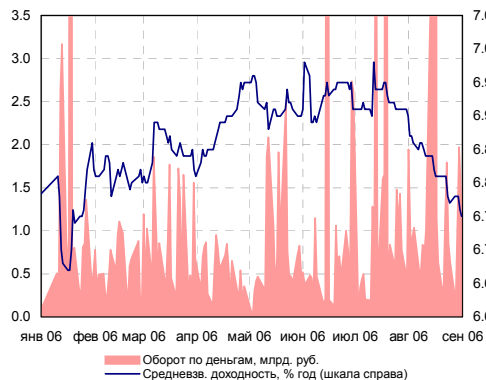
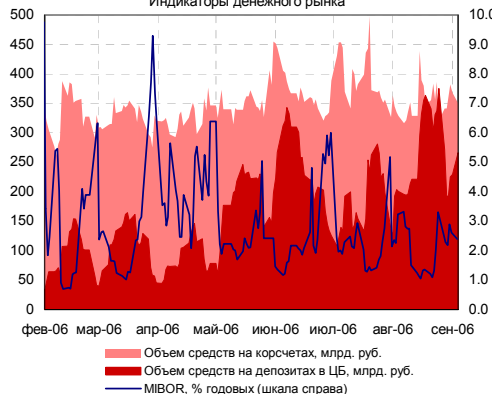


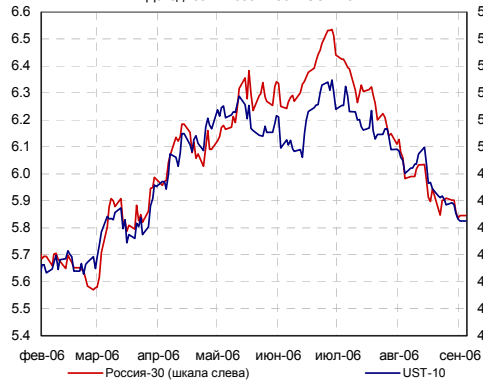
Индикаторы рынка ГКО-ОФЗ



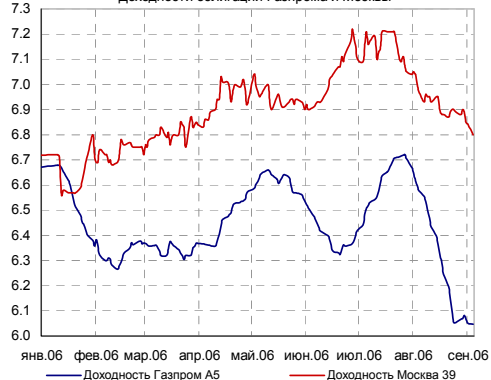
Индикаторы денежного рынка



Доходности России-30 и UST-10



Доходности облигаций Газпрома и Москвы



Индикаторы долгового рынка

Индексы	Значение	Изм-е	Выпуск	Покупка	Продажа	Изм-е	УТМ, %	
НЕФТЬ (URALS)	64.25	-1.87	ОФЗ 25057	104.07	104.33	-0.04	6.11	
ЗОЛОТО	626	1	ОФЗ 25058	100.92	101.00	0.02	5.84	
EUR/USD	1.2833	0.0037	ОФЗ 46020	102.85	103.00	-0.02	6.80	
RUB/USD	26.71	-0.0122	МГор44-об	109.85	109.90	0.25	6.84	
FF Fut. янв.07	0	0	Мос.обл.6в	108.10	108.25	0.00	7.07	
FF Fut. prob. янв.07	37900.0%	0.0%	Мос.обл.5в	107.74	107.90	0.05	6.87	
EMBI+	389.74	0.04	НижгорОбл2	104.00	104.22	0.10	7.21	
EMBI+ СПРЕД	194	1	РЖД-07обл	102.75	103.01	0.05	7.09	
EMBI+ RUSSIA	435.96	0.08	НГК ИТЕРА	101.10	101.40	0.05	8.80	
EMBI+ RUSSIA СПРЕД	108	2	Евросеть-2	99.60	100.00	0.04	10.48	
MIBOR, %	2.39	-0.22	ТехИнвст-1	99.50	99.95	0.00	10.36	
ОСТАТКИ НА К/С В ЦБ, млрд. руб.	351.2	1.1	ГлМосСтр-2	101.50	101.55	0.04	10.13	
MICEX RCVI	101.51	0.05%	ЮТК-03 об.	102.02	102.13	0.03	8.99	
MICEX ОБЪЕМЫ, МЛН. РУБ.	БИРЖА	РПС	РЕПО	UST 10	101.05	101.09	0.06	4.74
КОРПОРАТИВНЫЕ	1140.83	5537.65	7355.12	РОССИЯ 30	111.13	111.50	-0.06	5.85
МУНИЦИПАЛЬНЫЕ	306.36	1706.26	4056.71	Газпром 34	124.25	130.00	0.00	6.68
ГОСУДАРСТВЕННЫЕ	845.62			БМ-09	104.21	104.49	-0.46	6.63

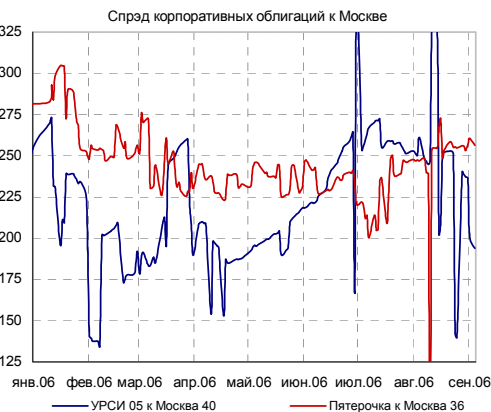
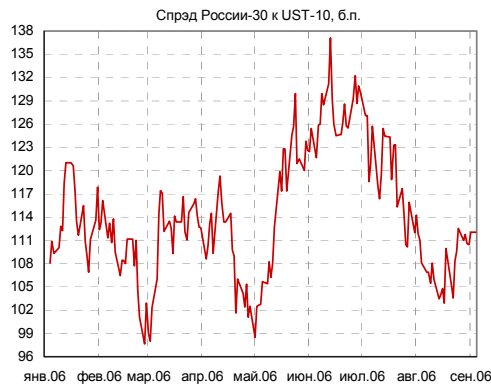
Внутренний долговой рынок

Вчера на внутреннем долговом рынке большинство ликвидных выпусков продемонстрировали рост на средних оборотах. Новость о повышении суверенного рейтинга РФ агентством Standard & Poor`s активизировала спрос на длинные корпоративные и муниципальные бумаги. Лидером активности корпоративного сектора стал 2-й выпуск Мечела, прибавивший 0,05%. Доходность к оферте исполнением в июне 2010 года по цене закрытия составила 8,37% годовых (-2 б.п.) Продолжил восхождение 1-й выпуск ГидроОГК с погашением в июне 2010 года, котировки которого выросли на 0,45%, доходность снизилась на 12 б.п. до 7,54% годовых. Лидер по объемам торгов муниципального сектора, Москва-39 с погашением в июле 2014 года, прибавила 0,25%, доходность по цене закрытия составила 6,8% годовых (-4 б.п.)

По нашим оценкам капитализация корпоративного сектора выросла на 0,02%, муниципального сектора – на 0,03%. Рост капитализации сектора госбумаг составил 0,01%. При этом капитализация 10 наиболее ликвидных выпусков корпоративного сектора выросла на 0,18%, муниципального – на 0,13%.

На текущей неделе в фокусе внимания участников рынка будут аукционы по первичному размещению. Рынку предстоит «переварить» выпуски суммарным объемом 19 млрд. руб. Учитывая высокую рублевую ликвидность, которая с началом нового месяца будет только расти, даже такой высокий объем вряд ли сможет оказать существенное давление на котировки.

Сегодня на рынок выходят 3 эмитента с выпусками, общий объем которых составляет 5,5 млрд. руб. Среди них дебютный выпуск Автомир-Финанс объемом 1 млрд. руб., 5-й выпуск ЦентрТелекома объемом 3 млрд. руб. и 5-й выпуск ОМЗ объемом 1,5 млрд. руб. Мы полагаем, что все три выпуска достойны внимания инвесторов (подробнее об эмитентах см. комментарий по размещению).



Корпоративный сегмент

Лидеры оборотов

	Обороты, млн. руб. (Биржа + РПС)	Изменение стоимости, %	
Мечел 2об	662.42	0.05	↑
ГидроОГК-1	551.38	0.45	↑
ФСК ЕЭС-02	380.77	0.13	↑
РусАлф-3в	377.00	0.20	↑
Алт36иб об	376.83	0.44	↑
РЖД-06обл	359.23	0.25	↑
РЖД-07обл	267.62	0.05	↑
ЦентрТел-4	260.67	0.17	↑
ФСК ЕЭС-03	216.98	0.05	↑
РЖД-05обл	195.18	0.15	↑

Лидеры роста/падения

Рост, %		Падение, %
3.50	ХайлендГФ1	
1.60	Микоян-1об	
0.79	МаирИнв-01	
0.70	ГазпромБ 1	
0.62	СибТлк-4об	
	Кедр-01	-2.20
	НКНХ-04 об	-1.85
	ДЗ-Фин -1	-1.50
	РКС-01	-0.80
	АдаманФ1об	-0.79

ВНЕШНИЕ ДОЛГОВЫЕ РЫНКИ

► **Us-treasuries.** Вчера активность торгов на внешних долговых рынках была существенно снижена в связи с празднованием Дня труда в США и выходным в Лондоне. С утра us-treasuries немного скорректировались вниз, что, вероятно, было вызвано желанием ряда игроков зафиксировать прибыль после долгого ралли.

Сегодня с утра кривая доходностей выглядит следующим образом. Доходности 2-летних us-treasuries выросли до 4,78% годовых (+2 б.п.), доходности 5-летних составляют 4,69% (нулевое изменение). 10-летние облигации торгуются на уровне 4,74% годовых (+2 б.п.), 30-летние – на уровне 4,89% (+2 б.п.)

► Повышение рейтинга от S&P вызвало сдержанный рост российских еврооблигаций. Вчера на вялых торгах доходность еврооблигаций «Россия-30» практически не изменилась, сегодня с утра котировки пошли вверх. Сейчас «Россия-30» торгуется на уровнях 111,438/111,688, с доходностью 5,81%, спред к UST-10 составляет 107 б.п.

► Текущая неделя в отсутствие значимой макростатистики, скорее всего, будет спокойной. Вывести рынок из равновесия могут официальные лица США – в четверг и в пятницу состоятся выступления президентов Федеральных банков Сан-Франциско и Кливленда. Оба выступления затрагивают вопросы перспектив экономического роста, инфляции и монетарной политики.

► **Emerging markets.** Индекс emerging markets EMBI+ прибавил 0,04%, а его спред расширился до 195 б.п. (+1 б.п.). Индекс EMBI+ Россия увеличился на 0,08% с ростом спреда до 108 б.п. (+1 б.п.). Индикативные еврооблигации «Бразилия-40» потеряли 0,063% и уровень закрытия составил 130,625% от номинала. На данный момент облигации торгуются на уровне 130,313/130,750% от номинала со спредом к UST-30 в 158 б.п.

► **Бразилия.** Вчера Центральный Банк Бразилии сообщил о расширении программы по выкупу долговых обязательств на \$20 млрд. Выкупаются так называемые Global и Brady облигации с датой погашения вплоть до 2010 года. Расширенная программа предполагает выкуп еще \$4,8 млрд. облигаций. К бондам, подлежащим выкупу, добавляются облигации с датой погашения до 2012 года. О программе было объявлено в феврале этого года. Данная программа является частью мер, предпринимаемых казначейством Бразилии, по улучшению кредитного профиля страны.

► **Индонезия.** Сегодня Индонезия снизила ключевую процентную ставку на 50 б.п. до 11,25%. Это уже четвертое сокращение ставки за 2006 год. Данное сокращение отражает уверенность ЦБ Индонезии в продолжении равномерного снижения уровня инфляции страны. В августе годовые темпы роста инфляции упали до 14,90%, что является наименьшим уровнем с сентября прошлого года.

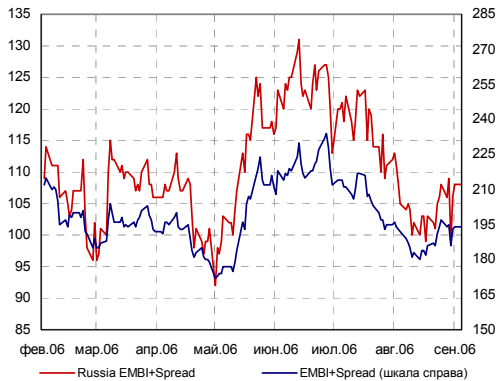
ПЕРВИЧНЫЙ РЫНОК

► **ЦентрТелеком** после двухлетнего перерыва сегодня предложит инвесторам облигации 5-го выпуска облигаций объемом 3,0 млрд. руб. Срок обращения облигаций – 5 лет. Владелец облигаций предоставляется право досрочно продать облигации через 2 года с даты начала обращения. Организатором выпуска выступает Банк Москвы.

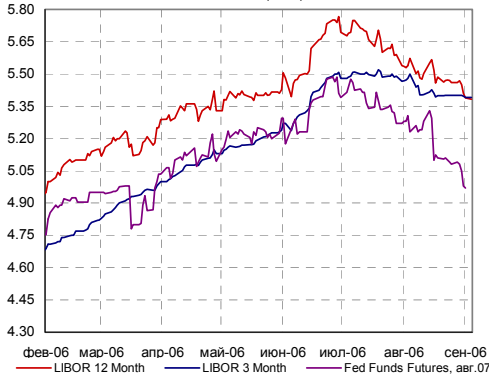
ЦентрТелеком растет опережающими темпами относительно среднеотраслевого уровня, однако сделанные в прошлом капиталовложения в настоящее время отражаются относительно высокой долговой нагрузкой. Вместе с тем, перспективы развития компании, обеспечивающей потребности центрального региона, внушают оптимизм. Согласно опубликованной недавно отчетности компании по МСФО по итогам 2005 года выручка компании увеличилась по сравнению с 2004 годом на 12% и составила \$1014 млн., показатель EBITDA возрос на 40% до \$252 млн. в то время как среднеотраслевой показатель роста EBITDA составил 27%.

Операционная рентабельность улучшилась с 3,5% до 7,9%, рентабельность по EBITDA увеличилась с 20% до 25%. По итогам 2005 года чистый убыток компании составил \$23 млн., в то время как в 2004г убыток составлял \$32 млн. Совокупный долг компании на конец 2005 года составлял \$752 млн. (53%) от совокупных активов. В структуре долга преобладали краткосрочные займы

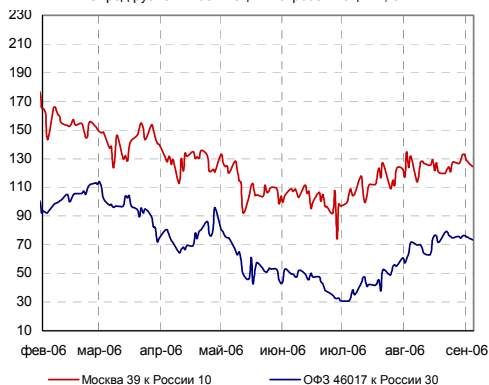
Спрэды EMBI+ и EMBI+Россия, б.п.



Ставки LIBOR (USD), %



Спред рублевых облигаций к еврооблигациям, б.п.



(68% от совокупного долга). Отношение совокупного долга к EBITDA составило 2,99 раза. Отношение EBITDA/процентные платежи составило 2,73. Денежный поток от операционной деятельности за 2005 года составил \$148,7 млн.

Исходя из текущих уровней доходности обращающихся выпусков эмитента и кредитного качества компании относительно других представителей сектора, мы полагаем, что доходность облигаций при размещении составит порядка 8,4-8,7% годовых к 2-х летней оферте.

► **ОМЗ.** Сегодня состоится аукцион по размещению 5-й серии облигаций ОАО «Объединенные машиностроительные заводы». Срок обращения облигаций составит 5 лет. Через три года предусмотрена оферта. Новый выпуск облигаций обеспечен поручительством ОАО «Ижорские заводы». Организатором займа выступит Райффайзенбанк Австрия.

По итогам 1-го квартала 2006 года совокупная выручка группы составила \$156 млн., что на 17% выше аналогичного периода прошлого года. Операционная прибыль выросла более чем в 3,5 раза до уровня \$11 млн., чистая прибыль составила \$9 млн. по сравнению с убытком в \$3 млн. годом ранее. Также, по итогам первых трех месяцев группе удалось значительно увеличить рентабельность операционной деятельности. В рассматриваемом периоде рентабельность немного превысила 7% по сравнению с 2,3% годом ранее и 5,7% за весь 2005 год.

Стоит отметить сохраняющийся рост финансовой задолженности группы. На начало июля совокупный финансовый долг вырос на \$54 млн. до \$275,5 млн., более 80% которой представлена краткосрочными обязательствами.

Риски компании сильно зависят от того, как основной акционер компании будет распоряжаться имуществом холдинга. Напомним, что в последнее время активно обсуждался вопрос о выделении из холдинга ряда активов связанных с атомной электроэнергетикой. В частности, речь шла об Ижорских заводах (поручителе размещаемого выпуска) и ОМЗ-Спецстали. Учитывая, что портфель заказов ОМЗ на 1 июля 2006 года составлял \$685,4 млн., 79% из которого приходится на производство атомного оборудования и спецсталей, выделение данных активов может лишить группу основного бизнеса. Также недавно появилось сообщение об интересе к выделению второго крупного бизнес направления ОМЗ — производства оборудования для металлургической, горнодобывающей, энергетической отраслей. Речь шла об Уралмашзаводе, который планируется объединить с Ормето-ЮУМЗ, контролируемая холдингом Металлоинвест, для создания крупного игрока на рынке производства оборудования. Таким образом, перспективы ОМЗ как холдинга пока выглядят достаточно туманно. В тоже время, поручительство ОАО «Ижорские заводы» снимает проблему потенциального дробления холдинга в глазах владельцев облигаций.

Организатор выпуска Райффайзенбанк ориентирует рынок на доходность 9,4-9,90% годовых, что является более чем привлекательным уровнем для данного эмитента и поручителя по выпуску, являющимся одним из ключевых звеньев предстоящей реформы атомной электроэнергетики.

► **Автомир.** Сегодня состоится размещение дебютного выпуска ООО «Автомир-Финанс» объемом 1 млрд. руб. Срок обращения бумаг составляет 3 года. Поручителями по выпуску выступают компании холдинга - ЗАО НП «Автомир», ООО «Русавтосбыт» и ООО «Русоптснаб». Владелец облигаций будет предоставлено право досрочно погасить выпуск через год с даты начала обращения. РОСБАНК, выступающий организатором займа, ориентирует рынок на ставку купона 11,66%, что соответствует доходности к годовой оферте на уровне 12% годовых. По нашим оценкам, эта доходность включает в себя премию к справедливым уровням облигаций и является достаточно привлекательной с точки зрения участия в аукционе.

ООО «Автомир-Финанс» - SPV группы компаний «Автомир». Группа компаний «Автомир» является крупнейшим розничным автомобильным дилером в России, осуществляя продажу автомобилей через сеть мультибрендовых и монодилерских центров. В 2005 году Автомир реализовал около 49 тыс. новых автомобилей отечественного и импортного производства.

По итогам 2005 года (согласно управленческой отчетности) выручка Группы составила \$771,7 млн., увеличившись на 17,9% по сравнению с 2004 годом. EBITDA, напротив, снизилась в 2005 году на 26,8% до \$19,8 млн. Компания объясняет это повышением инвестиционных затрат, вследствие агрессивной программы развития розничной сети. Рентабельность по EBITDA также снизилась с 4,1% в 2004 году до 2,6% в 2005. Совокупный долг/EBITDA повысился с 2,22 до 3,47, что является вполне приемлемым значением в рамках отрасли розничной торговли. По нашим оценкам среднее значение по отрасли в

2005 году составляло около 3,7х. Коэффициент покрытия EBITDA процентных платежей составил 2,35х, что также как и рентабельность ниже среднеотраслевого уровня.

Наиболее близким аналогом среди эмитентов, чьи бумаги уже обращаются на российском долговом рынке, является Группа компаний Инком-Авто, которая занимает 3-е место по объемам реализации среди розничных операторов автомобильного рынка. Рентабельность по EBITDA Инком-Авто выше, чем у Автомира. По итогам 3-х кварталов 2005 года она составляла 4,07% годовых. При этом показатели долговой нагрузки Инком-Авто немного выше: долг/EBITDA по итогам 3-х кварталов 2005 года составлял 3,28х, EBITDA/процентные платежи – 1,68.

В настоящее время на рынке обращается 2-й выпуск Инком-Лада (входит в ГК Инком-авто). За последние 30 дней средний спред к московской кривой составлял 590 б.п. Доходность к оферте исполнением в феврале 2007 года сейчас составляет около 12,10% годовых.

На наш взгляд, дисконт дебютного выпуска Автомир к доходности Инком-Лада-02 должен составлять порядка 40-50 б.п., с учетом максимальной премии за дебют и временное отсутствие вторичных торгов по бумаге (около 20 б.п.) этот дисконт на аукционе должен составлять порядка 20-30 б.п. Таким образом, справедливый уровень доходности составляет порядка 11,8 – 11,9% годовых.

НОВОСТИ ЭМИТЕНТОВ ДОЛГОВОГО РЫНКА

► **Рейтинги госкомпаний.** Вчера агентство Standard & Poor's после повышения рейтинга РФ на 1 ступень до уровня «BBB+» сообщило, что рейтинги госкомпаний - ОАО «Газпром», ОАО «Роснефть», АК «Транснефть» и АК «Транснефтепродукт» - останутся неизменными. Рейтинг ОАО «Газпром» оставлен на уровне «BB+», прогноз позитивный; ОАО «Роснефть» - «BB», прогноз стабильный; АК «Транснефть» - «BB+», прогноз стабильный; АК «Транснефтепродукт» - «B+», прогноз позитивный.

Свое решение S&P объясняет тем, что кредитоспособность этих компаний не зависит от аналогичного показателя РФ, так как деятельность компаний осуществляется независимо от правительства. Госгарантий по долговым обязательствам нет, а интересы правительства РФ сосредоточены на продолжающихся операциях и инвестиционной деятельности компаний, а не на их кредитоспособности.

► **Русснефть** планирует получить 1 млрд. прибыли по РСБУ. Глава Русснефти Михаил Гуцериев в понедельник сообщил, что компания в течение пяти ближайших лет намерена инвестировать в добычу до \$1,5 млрд., начиная с 2007 года.

Президент Русснефти также отметил, что инвестиционная программа подразумевает развитие Шапшинской группы месторождений, а также участков Нововалюнинское и Новоаганское. В 2007 году компания планирует увеличить добычу нефти до 20 млн. тонн (около 400 тыс. барр./сут.). По данным ЦДУ ТЭК, текущая консолидированная добыча Русснефти составляет около 300 тыс. барр. в сутки (+32% к 2005 году), таким образом, в следующем году Русснефть хочет увеличить добычу еще на треть. В дальнейшем добычу предполагается стабилизировать на достигнутом уровне.

Также Михаил Гуцериев сообщил о том, что по итогам текущего года Русснефть рассчитывает получить чистую прибыль по РСБУ на уровне \$1 млрд. По итогам минувшего года консолидированные продажи Русснефти по РСБУ составили около \$3,5 млрд., EBITDA – \$860 млн., чистая прибыль – \$230 млн. Консолидированную отчетность по МСФО за 2005 год Русснефть планирует опубликовать в середине осени.

С учетом роста добычи на 30% за год, увеличения цен на нефть на 20-25%, а также приобретения существенных перерабатывающих мощностей, чистая прибыль по РСБУ на уровне \$1 млрд. представляется реальной цифрой.

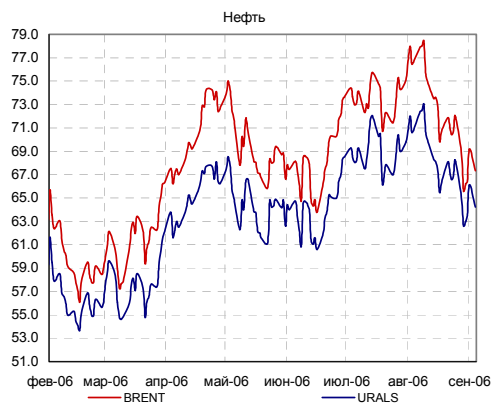
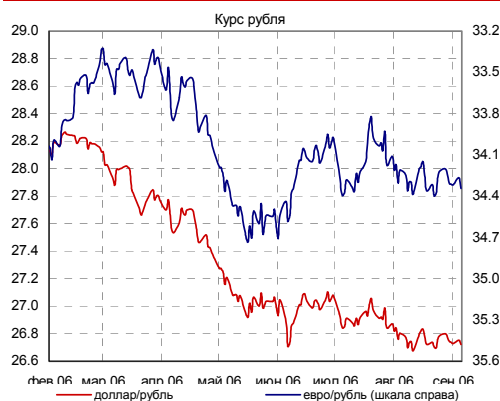
Мы полагаем, что заявленный объем инвестиций в нефтедобычу вполне соответствует амбициозным планам Русснефти – еще в 2004 году компания добывала всего около 6,5 млн. тонн нефти и за три года фактически утроила этот показатель, в первую очередь, за счет приобретений. В настоящий момент компании необходимы инвестиции в поддержание добычи на достигнутых уровнях.

В настоящее время облигации РуссНефти торгуются с доходностью 8,9% годовых к оферте в декабре 2008 года. Амбициозные планы по инвестициям РуссНефти не позволят компании существенно снизить долговую нагрузку в ближайшее время, однако рост объемов бизнеса и поддержание высокой

операционной рентабельности позволят компании улучшить долговые показатели в будущем. В любом случае публикация отчетности по МСФО должна существенно прояснить ситуацию в компании. Кроме того, сам факт появления аудированной отчетности по МСФО поможет компании существенно улучшить возможности заимствования на долговых рынках. Облигации РуссНефти с доходностью 8,9% годовых остаются в нашем списке на покупку.

► **Пятерочка** выкупит облигации первой серии, передало вчера агентство Интерфакс со ссылкой на финансового директора Pyaterochka Holding Виталия Подольского. Детали предстоящего выкупа пока не известны.

► **Волгателеком**. Совет директоров ОАО «ВолгаТелеком» на заседании в 31 августа 2006 г. утвердил дату выпуска облигационного займа серии ВТ-4 - 12 сентября 2006 г. Срок обращения облигаций - 7 лет с офертой через 3 года. Организатором и андеррайтером выпуска выступит Дойче Банк, со-организатором - Связь-Банк. Основная цель выпуска облигаций - реструктуризация кредитного портфеля и финансирование инвестиционной программы.



КАЛЕНДАРЬ СОБЫТИЙ НА ДОЛГОВОМ РЫНКЕ

4 сен 06	Выходной день в США (День Труда).
СЕГОДНЯ	
сен. 2006	Премьер Японии Дзюньитиро Коидзуми уйдет в отставку
6 сен 06	Очередное заседание Банка Англии. Рассмотрение вопроса об изменении учетной ставки.
7 сен 06	Очередное заседание Банка Японии. Рассмотрение вопроса об изменении учетной ставки.
8 сен 06	Очередное заседание Банка Японии. Рассмотрение вопроса об изменении учетной ставки.
14 сен 06	Очередное заседание ЕЦБ
20 сен 06	Очередное заседание комиссии FOMC. Рассмотрение вопроса об изменении учетной ставки.

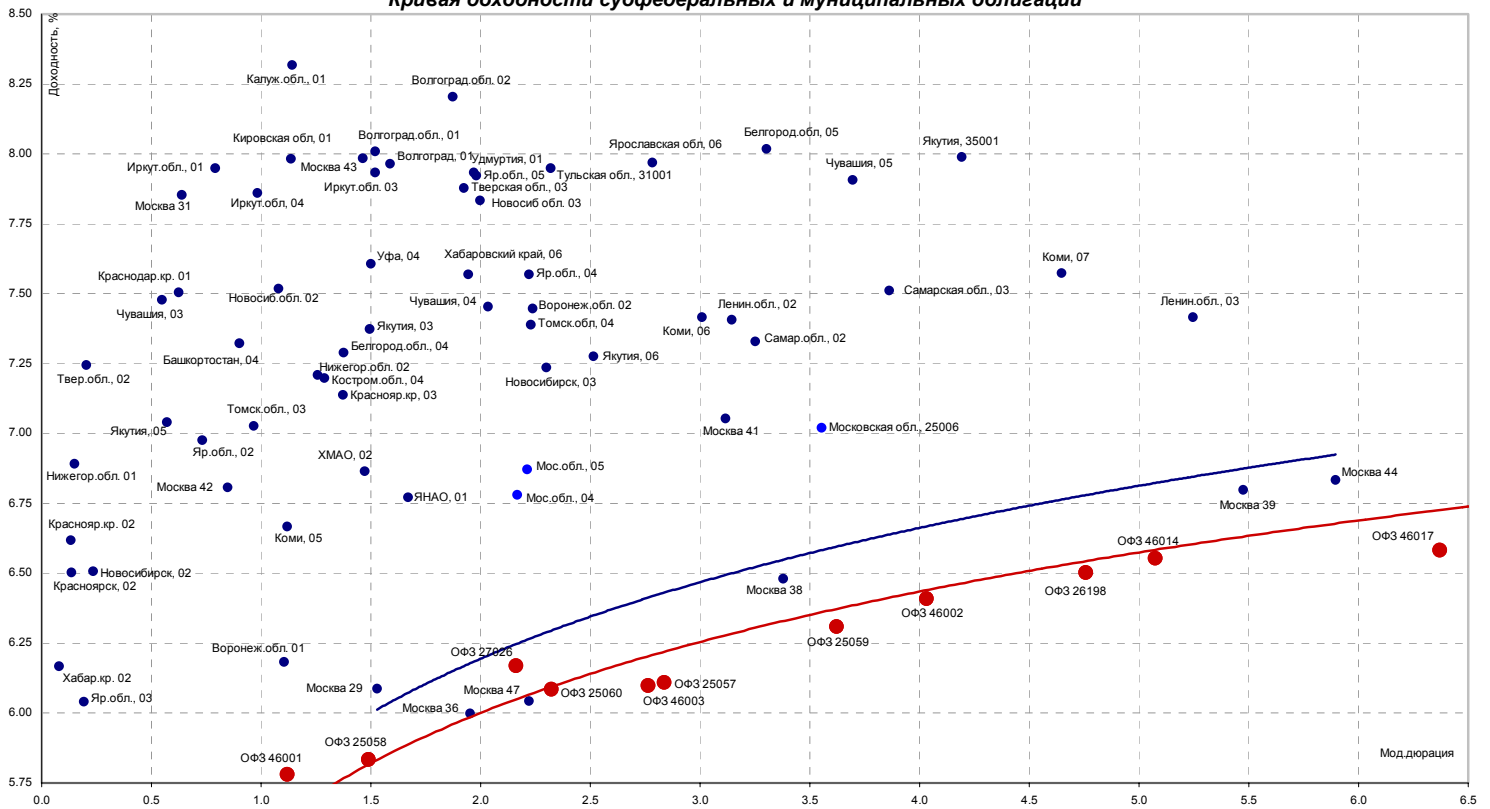
КАЛЕНДАРЬ ПЕРВИЧНОГО РЫНКА

Дата	Эмитент, серия выпуска	Объем, млн.	Срок обращения
СЕГОДНЯ	Автомир-Финанс, 01	1000	3 года
СЕГОДНЯ	ЦентрТелеком, 05	3000	5 лет/ 2 года
СЕГОДНЯ	ОМЗ, 05	1500	5 лет/ 3 года
6 сен 06	ТАИФ-Финанс, 01	4000	4 года
6 сен 06	Иркутская область, 31003	2000	4.2 года
7 сен 06	СИБУР Холдинг, 01	1500	6 лет/ 3 года
7 сен 06	МОИА, 02	3000	5 лет
7 сен 06	Иркутская область, 031003	3000	4,22 года
12 сен 06	МОЭСК, 01	6000	5 лет
12 сен 06	МИГ-Финанс, 02	3000	5,0 / 3,0 / 1,5
12 сен 06	ВолгаТелеком, 04	3000	7 лет

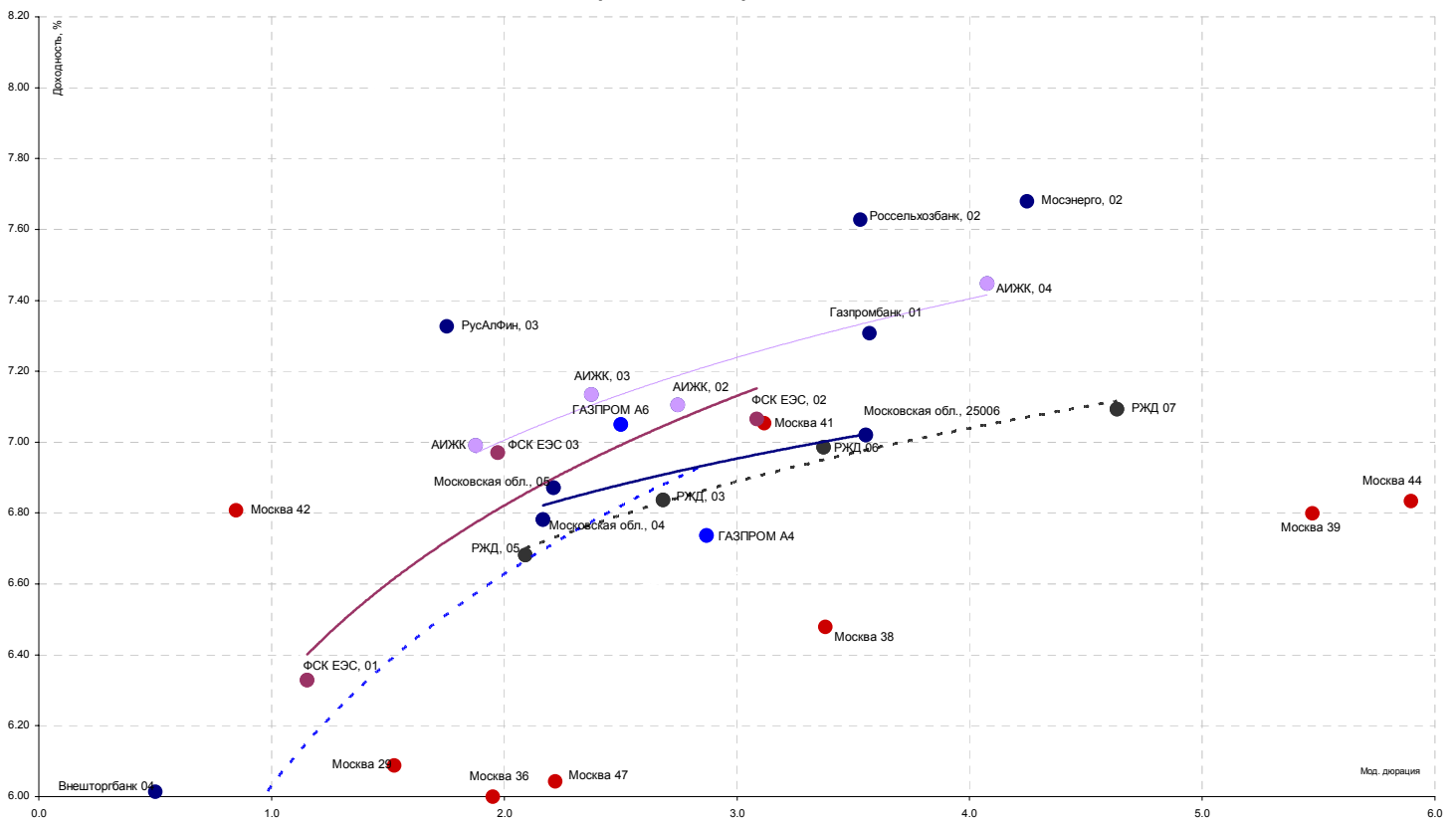
СТАТИСТИКА США

Дата	Показатель	Посл. период	Ожидаемое значение	Прошрое значение	Фактическое значение
11 авг 06	Retail sales, исключая автомобили, m-t-m	июл.06	0.50%	0.10%	1.00%
15 авг 06	Инфляция - Core PPI (очищенная от влияния цен на продовольствие и энергетику)	июл.06	0.20%	0.20%	-0.30%
16 авг 06	Инфляция, без учета цен на энергоносители и продовольствие (core CPI)	июл.06	0.30%	0.30%	0.20%
16 авг 06	Индекс промышленного производства	июл.06	0.50%	0.80%	0.40%
29 авг 06	Индекс потребительской уверенности (Consumer confidence index)	авг.06	103.00	106.50	
30 авг 06	Предварительная оценка ВВП (preliminary)	2 кв.06	3.00%	2.50%	2.90%
31 авг 06	Индекс потребительских расходов (PCE core)	июл.06	0.20%	0.20%	0.10%
1 сен 06	Индекс Деловой активности (Manufacturing ISM)	июл.06	55.0	54.7	54.5
1 сен 06	Статистика рынка труда - Число новых рабочих мест (Non-farm payrolls)	авг.06	120 000	113 000	128 000
1 сен 06	Статистика рынка труда - Уровень безработицы (Unemployment)	авг.06	4.70%	4.80%	4.70%
СЕГОДНЯ					
6 сен 06	Индекс Деловой активности в сфере услуг (ISM non-manufacturing)	авг.06	55.00	54.80	
6 сен 06	Стоимость рабочей силы (Unit Labor Costs)	2 кв.06		4.20%	
6 сен 06	Производительность рабочей силы	2 кв.06		1.10%	
12 сен 06	Торговый баланс (сальдо, млрд. долл.)	июл.06		-64.80	
13 сен 06	Сальдо федерального бюджета, млрд. долл.	авг.06			
14 сен 06	Импортные цены	авг.06		0.90%	

Кривая доходности субфедеральных и муниципальных облигаций



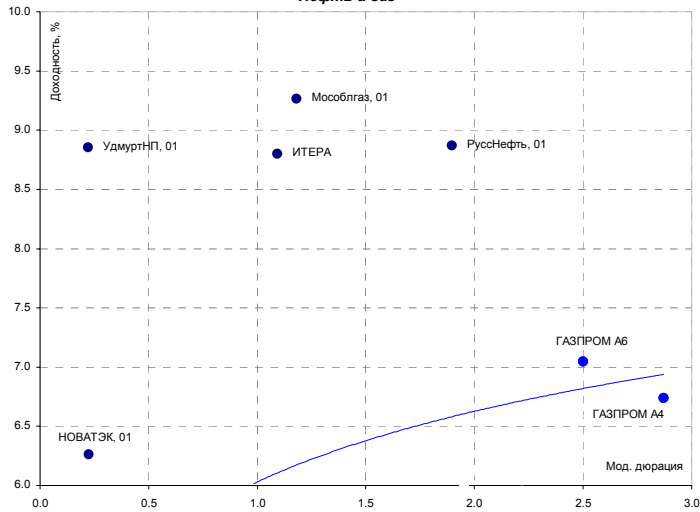
Blue Chips долгового рынка



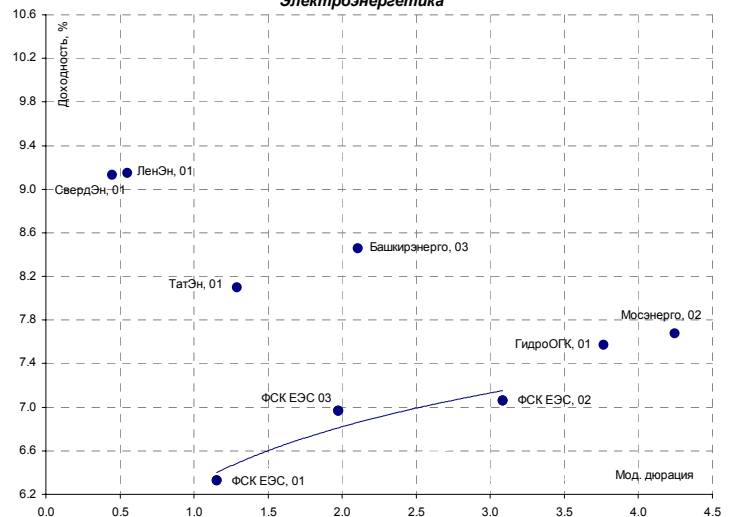
Источники: REUTERS, расчеты Банка Москвы

Кривые доходностей корпоративных облигаций

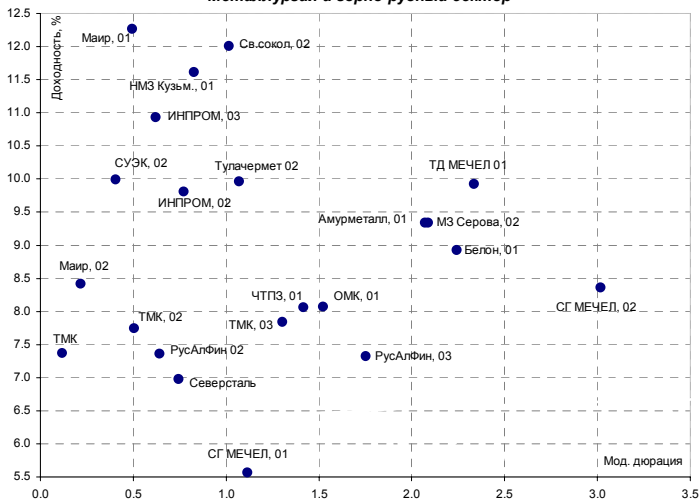
Нефть и газ



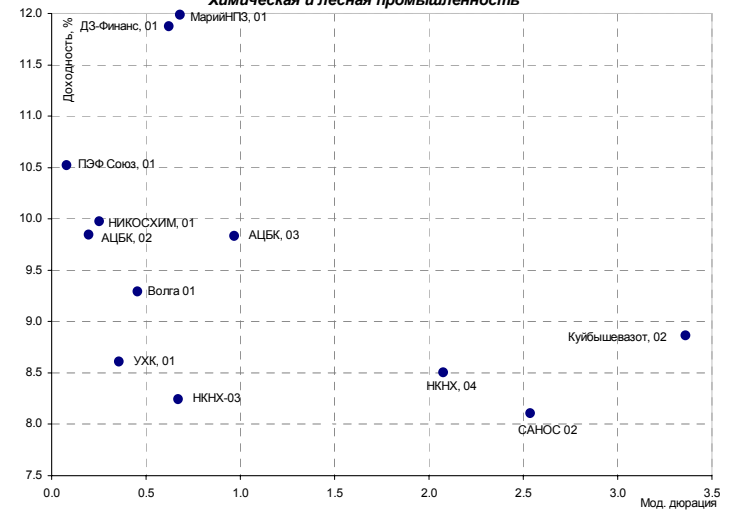
Электрэнергетика



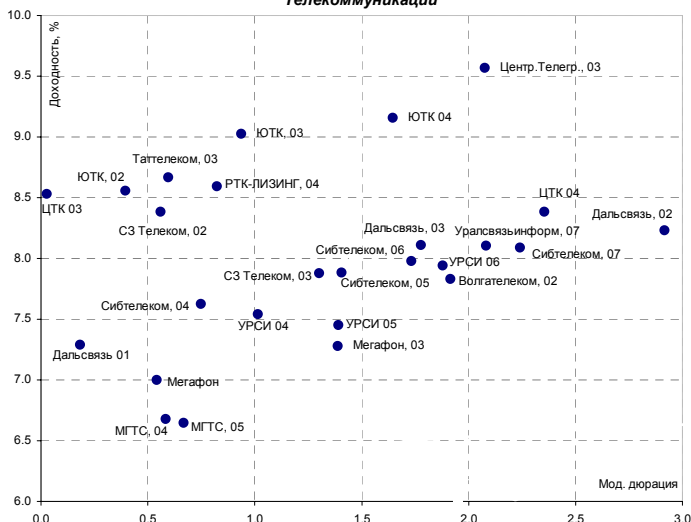
Металлургия и горно-рудный сектор



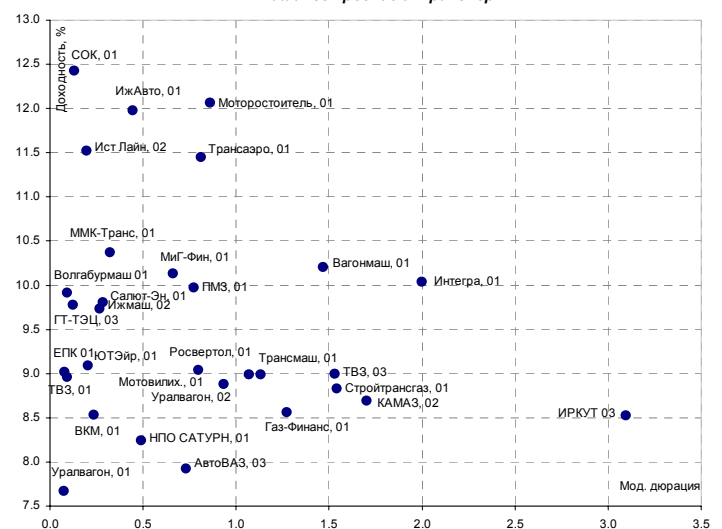
Химическая и лесная промышленность



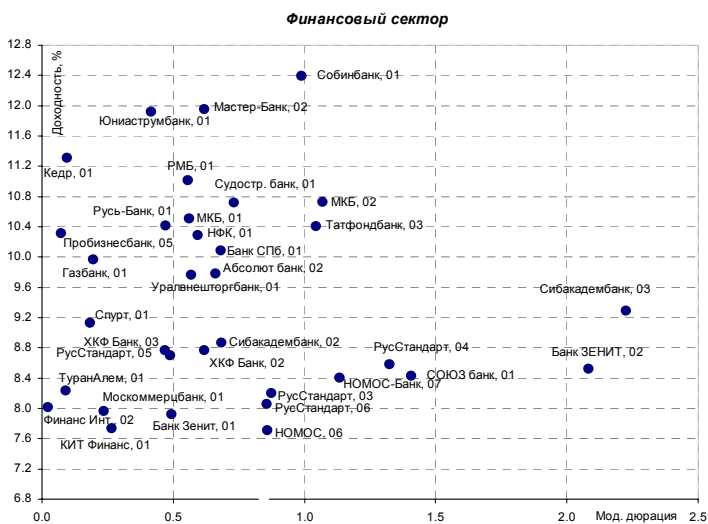
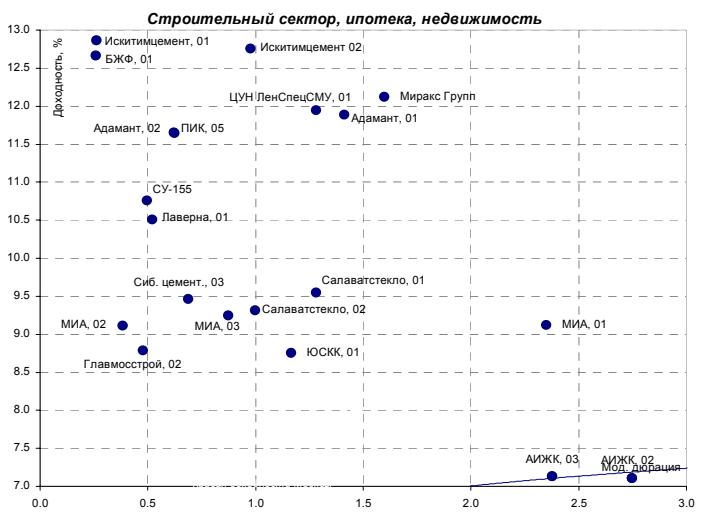
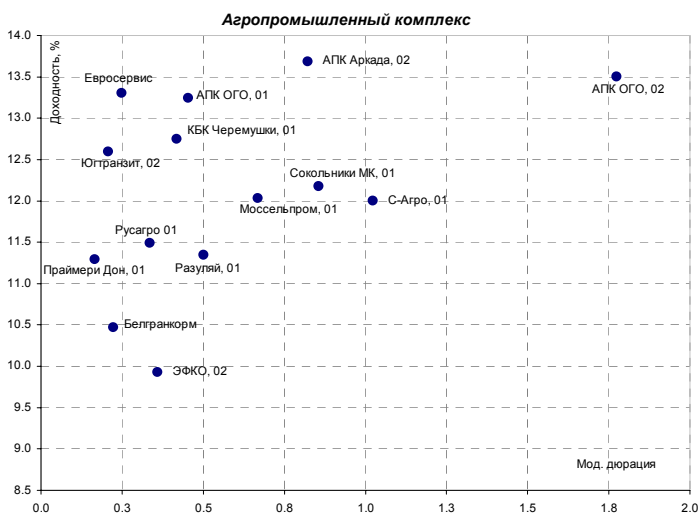
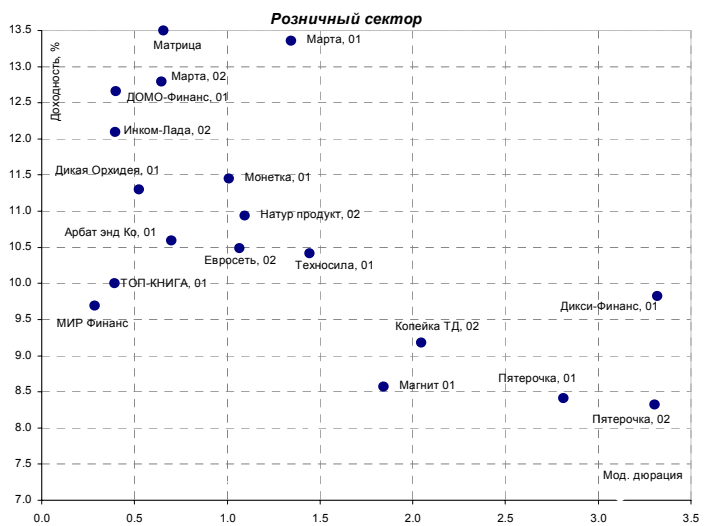
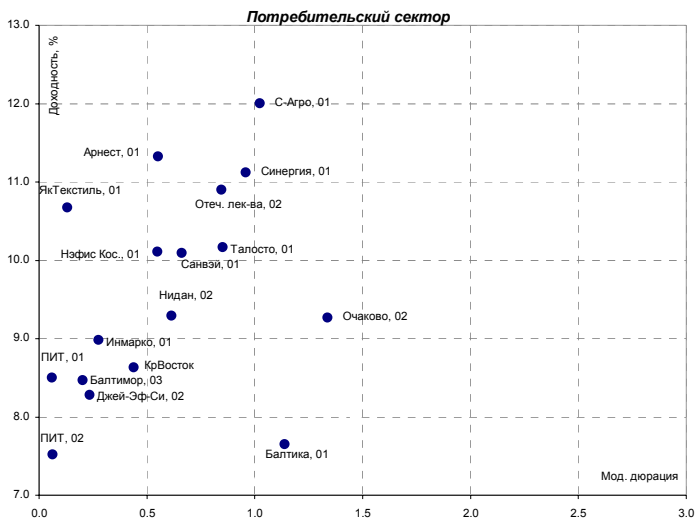
Телекоммуникации



Машиностроение и транспорт

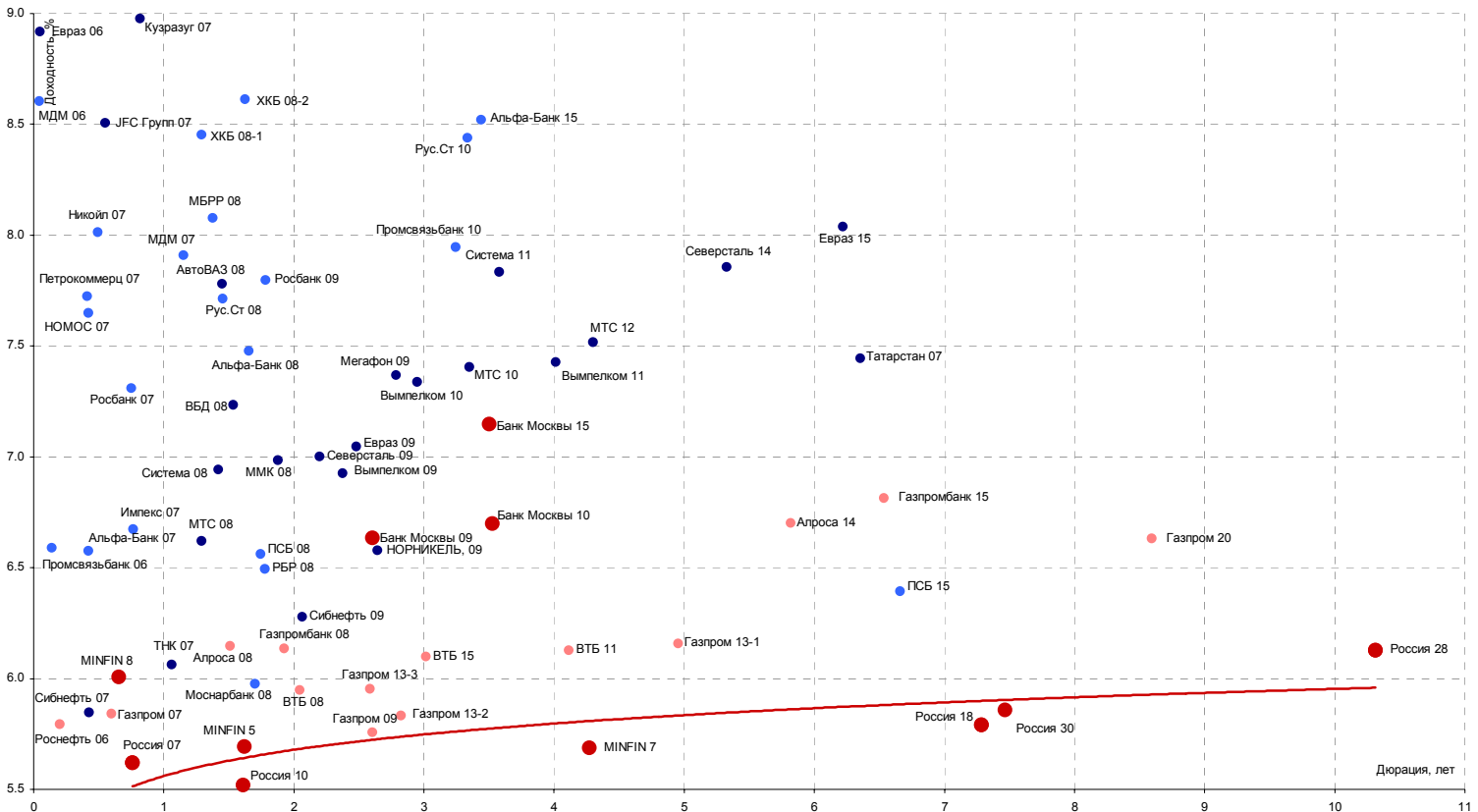


Источники: REUTERS, расчеты Банка Москвы



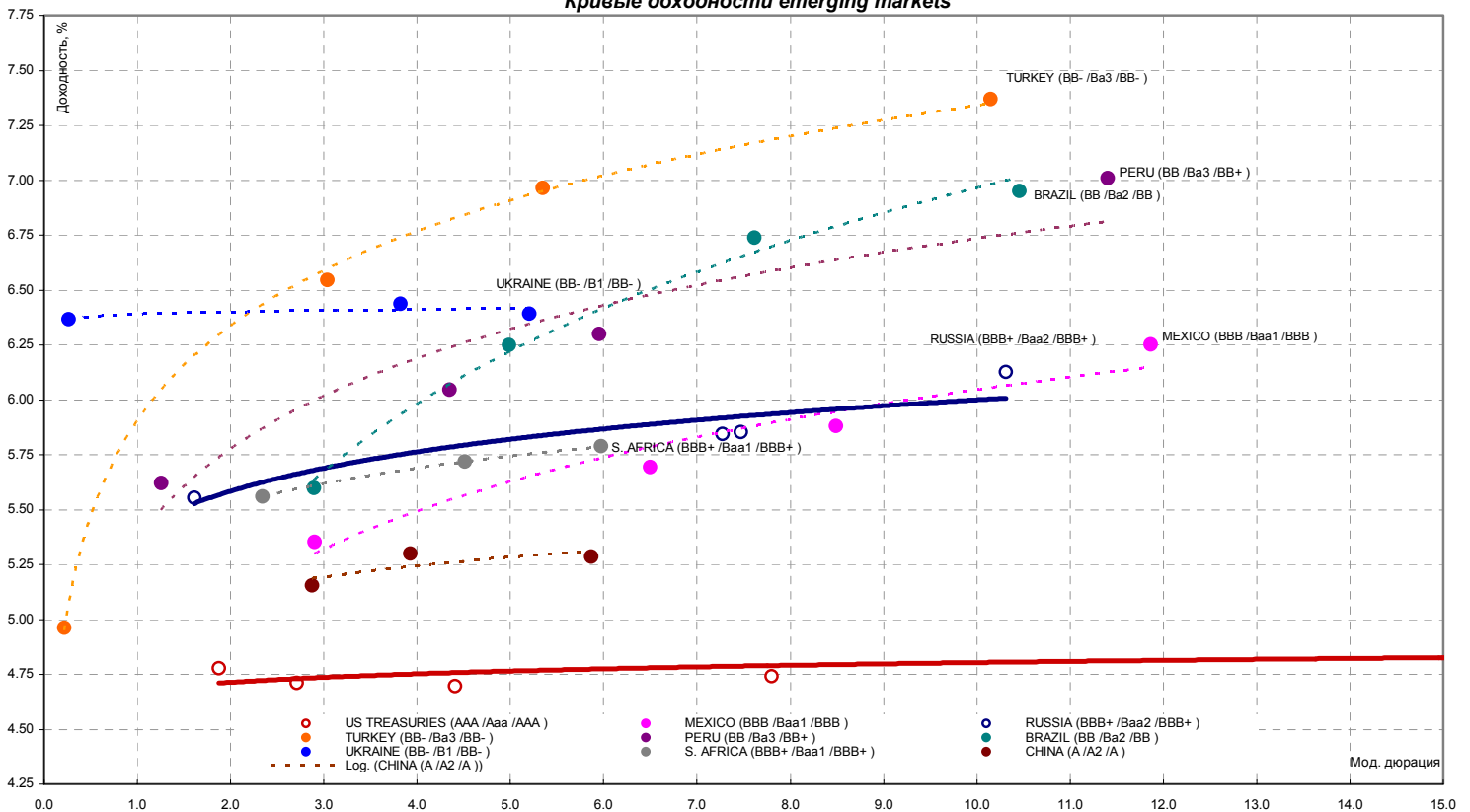
Источники: REUTERS, расчеты Банка Москвы

Кривая доходности российских еврооблигаций



Источники: REUTERS

Кривые доходности emerging markets



Источники: REUTERS

ЭМИТЕНТЫ	ОБЪЕМЫ		ПОГАШЕНИЕ/ ВЫКУП			ИНДИКАТ. ЦЕНА	ЦЕНА			ИЗМЕНЕНИЕ, %			ДОХОДНОСТЬ, %			ДЮРАЦИЯ	
	Оборот млн. руб.	Объем, млн. руб.	Купон, %	Погашение	Оферта		Покупка	Продажа	день	неделя	месяц	НКД	Текущая	К погаш.	К оферте	Дюр. лет.	Мод. дюр.
Итоги торгов государственными облигациями																	
ОБР 02	0.0	-	-	23.06.2009	15.09.2006	99.88	0.00	99.95	0.00	0.03	0.12	-	-	0.04	4.16	0.03	0.03
ОБР 03	0.0	-	-	22.09.2009	15.12.2006	98.93	98.90	98.96	0.06	0.15	0.56	-	-	0.35	3.92	0.28	0.27
ОФЗ 25057	105.3	40817	7.40	20.01.2010	-	104.33	104.07	104.33	-0.04	0.00	0.73	8.11	7.09	6.11	-	3.01	2.84
ОФЗ 25058	137.6	40655	6.30	30.04.2008	-	100.92	100.92	101.00	0.02	0.04	0.02	5.70	6.24	5.84	-	1.58	1.49
ОФЗ 25059	0.0	8985	6.10	19.01.2011	-	99.75	99.65	99.85	0.00	0.27	0.71	6.68	6.12	6.31	-	3.85	3.62
ОФЗ 25060	0.0	14898	5.80	29.04.2009	-	99.63	99.50	99.70	0.03	0.20	0.51	5.24	5.82	6.09	-	2.46	2.32
ОФЗ 26198	84.0	42117	6.00	02.11.2012	-	97.48	97.31	97.48	0.01	0.30	1.35	49.97	6.16	6.50	-	5.07	4.76
ОФЗ 27019	0.0	8800	10.00	18.07.2007	-	104.21	0.00	104.21	0.00	0.13	0.03	12.88	9.60	5.04	-	0.85	0.80
ОФЗ 27020	0.0	8800	10.00	08.08.2007	-	104.35	0.00	105.00	0.00	0.00	-0.06	7.12	9.58	5.19	-	0.90	0.86
ОФЗ 27025	0.0	25806	7.00	13.06.2007	-	100.92	0.00	101.00	0.00	0.10	-0.05	15.73	6.94	5.24	-	0.75	0.71
ОФЗ 27026	0.0	16000	7.50	11.03.2009	-	101.50	101.20	101.88	0.19	0.01	-0.20	16.85	7.39	6.17	-	2.29	2.16
ОФЗ 45001	0.0	18904	10.00	15.11.2006	-	101.40	0.00	0.00	0.00	0.00	-0.29	1.30	9.86	2.84	-	0.20	0.19
ОФЗ 46001	18.5	60000	10.00	10.09.2008	-	105.25	105.20	105.25	0.00	-0.14	-0.14	22.47	9.50	5.78	-	1.18	1.12
ОФЗ 46002	77.0	62000	9.00	08.08.2012	-	110.00	110.00	110.10	-0.15	0.19	0.46	4.68	8.18	6.41	-	4.29	4.03
ОФЗ 46003	156.7	37298	10.00	14.07.2010	-	111.95	111.90	111.95	0.00	0.17	0.31	12.88	8.93	6.10	-	2.93	2.76
ОФЗ 46005	0.0	27477	0.00	09.01.2019	-	41.37	40.76	48.08	0.00	-1.23	1.04	0.00	0.00	7.91	-	11.59	10.74
ОФЗ 46014	19.6	58290	10.00	29.08.2018	-	109.26	109.25	109.26	0.01	0.13	0.55	47.40	9.15	6.56	-	5.41	5.07
ОФЗ 46017	121.0	49967	9.00	03.08.2016	-	106.54	106.48	106.54	0.12	0.30	0.58	4.68	8.45	6.58	-	6.79	6.37
ОФЗ 46018	125.7	40936	9.50	24.11.2021	-	111.80	111.75	111.90	0.13	0.40	1.38	21.34	8.50	6.61	-	8.61	8.08
ОФЗ 46020	0.1	7913	6.90	06.02.2036	-	102.85	102.85	103.00	-0.02	0.32	2.34	3.59	6.71	6.79	-	13.01	12.18
Всего	719.8	520814															

Источники: REUTERS, расчеты Банка Москвы

ЭМИТЕНТЫ	ОБЪЕМЫ		ПОГАШЕНИЕ/ ВЫКУП			ЦЕНА	ИЗМЕНЕНИЕ,%			ДОХОДНОСТЬ,%			ДЮРАЦИЯ				
	Оборот млн. руб.	Объем, млн. руб.	Купон,%	Погашение	Оферта		Индикат. цена	Покупка	Продажа	день	неделя	месяц	НКД	Текущая	К погаш.	К оферте	Дюр. лет.
Итоги торгов муниципальными облигациями																	
Волгоград, 01	0.00	400	9.70	17.07.2008	-	102.94	102.80	103.07	0.00	-0.15	-0.24	12.22	9.42	7.96	-	1.72	1.59
Казань, 02	0.10	1000	10.00	11.04.2007	-	101.45	101.35	101.45	0.22	-0.03	-0.25	14.52	9.86	7.72	-	0.58	0.54
Красноярск, 02	0.00	630	12.50	27.10.2006	-	100.85	100.70	101.00	0.00	-0.10	-0.10	13.36	12.39	6.50	-	0.15	0.14
Красноярск, 05	0.83	1000	6.19	18.10.2008	-	100.85	100.51	100.85	0.00	0.00	0.50	23.57	6.14	7.60	-	1.95	1.81
Новосибирск, 02	0.00	1500	12.00	07.12.2006	-	101.43	0.00	0.00	0.00	0.00	-0.22	29.59	11.83	6.51	-	0.25	0.23
Новосибирск, 03	0.38	1000	13.00	14.07.2009	-	113.20	113.10	113.20	0.00	0.04	0.49	19.59	11.48	7.24	-	2.47	2.30
Томск, 01	0.00	300	12.00	22.11.2007	-	102.09	0.00	104.70	0.00	0.00	-0.81	1.45	11.75	10.55	-	1.15	1.04
Уфа, 04	0.00	500	10.03	03.06.2008	-	104.10	103.80	0.00	0.00	-0.30	0.00	24.72	9.63	7.61	-	1.61	1.50
Итоги торгов субфедеральными облигациями																	
Башкортостан, 04	0.00	500	8.02	13.09.2007	-	100.80	0.00	0.00	0.00	0.00	-0.30	37.79	7.96	7.32	-	0.97	0.90
Белгородская обл., 04	0.00	320	14.00	29.04.2008	-	110.00	0.00	110.00	0.00	0.46	1.61	49.10	12.73	7.29	-	1.48	1.38
Белгородская обл, 31001	1.02	2000	8.38	10.11.2010	-	102.10	101.80	102.25	0.00	0.29	0.20	4.36	8.21	8.02	-	3.57	3.30
Волгоградская обл., 01	0.00	600	11.99	11.06.2009	-	105.53	105.25	105.80	0.00	0.05	0.33	26.61	11.36	8.01	-	1.64	1.52
Волгоградская обл. 35001	0.00	700	12.00	17.06.2010	-	106.29	105.97	106.60	0.00	0.52	-0.09	24.33	11.29	8.20	-	2.03	1.87
Воронежская обл. 01	0.00	600	13.00	15.12.2007	-	108.50	0.00	0.00	0.00	1.50	-0.04	29.21	11.98	6.18	-	1.17	1.10
Воронежская обл. 02	0.00	500	13.00	18.06.2009	-	112.35	112.10	112.60	0.00	-0.42	0.76	28.49	11.57	7.45	-	2.40	2.24
Иркутская обл., 01	0.36	700	10.50	22.07.2007	-	102.00	102.00	102.20	-0.20	-1.73	-0.21	4.63	10.29	7.95	-	0.85	0.79
Иркутская обл., 02	0.00	750	10.00	07.09.2006	-	100.05	0.00	0.00	0.00	-0.16	-0.13	14.79	10.00	3.82	-	0.01	0.01
Иркутская обл. 31001	0.00	1500	10.00	17.12.2009	-	102.35	102.20	102.50	0.00	0.00	0.29	17.84	9.77	7.93	-	1.64	1.52
Иркутская обл, 31002	0.00	900	8.50	23.10.2008	-	100.23	100.05	100.40	0.00	-0.25	0.05	30.51	8.48	7.86	-	1.06	0.98
Калужская обл., 01	0.00	300	10.00	24.12.2007	-	101.30	100.00	102.60	0.00	0.00	0.10	19.73	9.87	8.32	-	1.24	1.14
Карелия, 34009	51.07	2000	8.40	02.06.2010	-	100.10	0.00	110.05	-99.00	-0.73	0.11	20.48	8.39	8.18	-	2.93	2.71
Кировская обл, 01	0.00	400	8.39	22.12.2008	-	100.78	100.55	101.00	0.00	0.00	0.05	17.01	8.33	7.98	-	1.23	1.13
Коми, 05	0.00	500	14.00	24.12.2007	-	108.35	108.25	108.45	0.00	0.18	0.05	27.62	12.92	6.67	-	1.19	1.12
Коми, 06	3.86	700	14.00	14.10.2010	-	117.00	117.00	117.10	-0.13	-0.04	1.47	54.85	11.97	7.42	-	3.23	3.01
Коми, 07	0.00	1000	12.00	22.11.2013	-	108.93	107.80	110.05	0.00	0.00	2.76	34.19	11.02	7.57	-	5.00	4.65
Коми, 08	0.00	1000	9.00	03.12.2015	-	93.00	0.00	0.00	0.00	-4.91	-4.62	44.88	9.68	8.86	-	5.96	5.48
Костромская обл., 04	0.00	800	12.00	11.03.2008	-	106.20	0.00	0.00	0.00	-0.19	0.66	27.29	11.30	7.20	-	1.38	1.29
Красноярский край, 02	0.20	1500	10.95	26.10.2006	-	100.60	100.50	100.70	-0.13	0.03	0.03	12.00	10.88	6.62	-	0.14	0.13
Красноярский кр, 34003	4.98	3000	7.00	01.10.2008	-	99.53	99.53	99.62	0.06	-0.03	0.40	29.15	7.03	7.14	-	1.47	1.37
Краснодарский край, 01	0.00	1000	10.00	15.05.2007	-	101.73	101.65	101.80	0.00	-0.04	-0.07	30.41	9.83	7.51	-	0.67	0.62
Ленинградская обл., 02	0.00	800	14.01	08.12.2010	-	124.30	123.95	124.65	0.00	0.61	-0.56	31.09	11.27	7.41	-	3.38	3.14
Ленинградская обл. 03	0.00	1300	13.50	05.12.2014	-	130.26	129.75	130.77	0.00	0.00	4.05	29.59	10.36	7.42	-	5.63	5.25
Московская обл., 03	0.00	1000	11.00	19.08.2007	-	105.00	0.00	105.00	0.00	0.38	0.00	4.52	10.48	5.63	-	0.93	0.88
Московская обл., 05	34.76	12000	10.00	30.03.2010	-	107.85	107.74	107.85	0.05	0.19	0.36	31.44	9.27	6.87	-	2.36	2.21
Московская обл., 04	1.10	9600	11.00	21.04.2009	-	110.50	110.28	110.50	0.05	-0.05	0.05	12.36	9.95	6.78	-	2.31	2.17
Московская обл., 25006	0.00	12000	9.00	19.04.2011	-	108.18	108.10	108.25	0.00	0.47	1.27	32.55	8.32	7.02	-	3.80	3.55
Нижегородская обл. 01	5.29	1000	11.80	01.11.2006	-	100.76	100.65	100.80	0.06	-0.41	-0.20	10.67	11.71	6.89	-	0.16	0.15
Нижегородская обл. 02	8.70	2500	10.24	02.11.2008	-	104.05	104.00	104.22	0.10	-0.05	-0.19	34.79	9.84	7.21	-	1.35	1.26
Новосибирская обл. 02	0.00	2000	13.30	29.11.2007	-	107.01	107.01	109.00	-2.01	1.87	1.63	1.46	12.43	7.52	-	1.16	1.08
Новосибирская обл. 03	0.00	2500	9.00	15.12.2009	-	101.46	101.46	102.50	-0.30	0.05	0.35	18.74	8.87	7.83	-	2.16	2.00
Самарская обл., 02	7.02	2000	6.82	09.09.2010	-	98.90	96.82	98.90	0.00	0.10	1.12	15.13	6.90	7.33	-	3.49	3.25
Самарская обл., 03	27.58	4500	7.60	11.08.2011	-	101.20	101.20	101.26	-99.00	0.60	0.00	3.75	7.51	7.51	-	4.15	3.86
Тверская обл., 02	0.00	1000	16.90	23.11.2006	-	102.08	101.90	102.25	0.00	-0.39	-2.58	5.09	16.56	7.25	-	0.22	0.20
Тверская обл., 03	1.54	800	7.95	30.11.2008	-	100.60	100.50	100.70	0.00	0.00	0.20	0.87	7.90	7.88	-	2.07	1.92
Томская обл., 03	5.18	600	11.00	13.10.2007	-	103.33	103.33	103.75	-0.90	0.77	-0.77	43.40	10.65	7.03	-	1.03	0.97
Томская обл, 34026	0.00	900	9.00	09.11.2009	-	100.25	100.10	100.40	0.00	0.00	0.25	29.10	8.98	7.99	-	2.39	2.23
Тульская обл., 31001	7.13	1500	8.50	28.06.2009	-	101.95	101.80	102.00	-99.00	0.54	0.74	15.37	8.34	7.95	-	2.50	2.32
Удмуртская респ, 01	0.00	1000	8.20	27.12.2008	-	100.85	100.70	101.00	0.00	0.00	0.05	15.50	8.13	7.93	-	2.13	1.97
Хабаровский край, 02	0.00	700	10.00	05.10.2006	-	100.32	100.22	100.41	0.00	-0.03	-0.10	16.71	9.97	6.17	-	0.08	0.08
Хабаровский край, 06	1.01	1000	9.00	24.11.2009	-	100.75	100.55	100.80	0.18	0.27	0.60	25.40	8.93	7.57	-	2.09	1.94
ХМАО, 02	0.00	5000	12.00	27.05.2008	-	108.41	107.51	109.30	0.00	-1.50	-1.86	32.55	11.07	6.87	-	1.57	1.47
Чувашия, 03	0.00	500	9.50	13.04.2007	-	101.30	100.80	101.80	0.00	-0.49	-0.21	14.05	9.38	7.48	-	0.59	0.55
Чувашия, 04	2.23	750	12.33	27.03.2009	-	111.50	110.45	0.00	-1.33	0.58	-0.39	54.05	11.06	7.45	-	2.19	2.03
Чувашия, 05	1.00	1000	7.85	05.06.2011	-	100.35	100.25	100.45	-99.00	0.10	0.97	19.14	7.82	7.91	-	3.99	3.70
Якутия, 03	0.00	800	12.00	17.06.2008	-	108.02	0.00	109.30	0.00	-1.55	1.02	24.99	11.11	7.37	-	1.60	1.49
Якутия, 05	0.00	2000	9.00	21.04.2007	-	100.81	100.65	100.97	0.00	0.40	-0.01	11.34	8.93	7.04	-	0.61	0.57
Якутия, 06	3.24	2000	10.00	13.05.2010	-	108.00	107.82	108.05	0.00	0.00	0.51	4.93	9.26	7.28	-	2.70	2.52
Якутия, 35001	0.00	2500	7.95	11.04.2013	-	100.85	100.85	101.09	-0.10	0.05	0.35	10.02	7.88	7.99	-	4.53	4.19
ЯНАО, 01	0.00	1800	10.00	03.08.2008	-	105.90	0.00	0.00	0.00	-0.09	0.16	8.22	9.44	6.77	-	1.78	1.67
Ярославская обл., 02	0.00	1000	12.78	03.07.2007	-	104.77	104.53	105.00	0.00	-0.31	-0.12	21.71	12.20	6.98	-	0.78	0.73
Ярославская обл., 03	0.00	1000	12.00	17.11.2006	-	101.15	100.95</										

ЭМИТЕНТЫ	ОБЪЕМЫ		ПОГАШЕНИЕ/ ВЫКУП			ЦЕНА		ИЗМЕНЕНИЕ,%			ДОХОДНОСТЬ,%			ДЮРАЦИЯ			
	Оборот, млн. руб.	Объем, млрд. руб.	Купон,%	Погашение	Оферта	Индикат. цена	Покупка	Продажа	день	неделя	месяц	НКД	Текущая	К погаш.	К оферте	Дюр. лет.	Мод. дюр.
Нефть и газ																	
ГАЗПРОМ А3	1.21	10000	8.11	18.01.2007	-	101.15	100.10	101.20	0.10	0.00	-0.05	9.78	8.02	4.92	-	0.37	0.36
ГАЗПРОМ А4	0.00	5000	8.22	10.02.2010	-	104.82	104.70	104.94	0.00	0.12	0.89	4.28	7.84	6.74	-	3.06	2.87
ГАЗПРОМ А5	50.88	5000	7.58	09.10.2007	-	101.75	101.00	102.00	-0.25	0.59	0.20	30.32	7.45	5.99	-	1.04	0.98
ГАЗПРОМ А6	0.00	5000	7.22	06.08.2009	-	100.75	100.75	101.28	-0.29	0.45	0.95	4.95	7.17	7.05	-	2.68	2.50
Лукойл 02	0.00	6000	7.15	17.11.2009	20.11.2007	101.71	101.60	101.82	0.00	0.20	0.93	20.37	7.03	-	5.74	1.16	1.10
НГК ИТЕРА	39.04	2000	9.75	07.12.2007	-	101.30	101.10	101.40	0.05	0.00	0.05	23.77	9.62	8.80	-	1.19	1.09
НОВАТЭК, 01	0.00	1000	9.40	30.11.2006	-	100.70	100.78	0.00	0.00	0.00	-0.20	24.47	9.33	6.27	-	0.24	0.22
Мособлгаз, 01	0.00	1000	10.75	21.12.2008	-	102.10	102.00	102.20	0.00	0.00	0.20	21.79	10.53	9.27	-	1.29	1.18
РуссНефть, 01	10.96	7000	9.25	10.12.2010	12.12.2008	101.12	101.12	101.30	-0.15	0.25	0.54	20.27	9.15	-	8.87	2.07	1.90
УдмуртНП, 01	6.71	1500	9.50	01.09.2008	01.12.2006	100.15	100.15	100.21	-0.05	-0.09	0.19	0.78	9.49	-	8.86	0.24	0.22
Электроэнергетика																	
Башкирэнерго, 02	0.00	500	9.50	22.02.2007	-	100.24	99.43	101.05	0.00	1.89	0.00	2.86	9.48	8.94	-	0.47	0.43
Ленэнерго, 01	0.00	3000	10.25	19.04.2007	-	100.75	100.65	100.85	0.00	0.90	0.85	38.47	10.17	9.15	-	0.60	0.55
Магнит, 01	0.00	1500	9.85	18.12.2008	21.12.2006	101.18	101.05	101.30	0.00	-0.10	-0.05	19.97	9.74	-	5.70	0.30	0.28
Мосэнерго, 02	14.05	5000	7.65	18.02.2016	23.02.2012	100.50	100.42	100.70	0.25	0.10	2.38	0.84	7.61	-	7.68	4.57	4.25
РКС, 01	0.00	1500	9.70	15.04.2009	17.10.2007	100.85	100.80	100.89	0.00	0.30	0.60	36.67	9.62	-	9.07	1.05	0.96
Свердловэнерго, 01	0.00	500	11.50	01.03.2007	-	101.10	100.71	101.49	0.00	0.00	0.25	1.26	11.37	9.13	9.13	0.49	0.45
Татэнерго, 01	5.12	1500	9.65	13.03.2008	-	102.40	102.36	102.50	-0.05	-0.05	0.29	45.47	9.42	8.10	-	1.39	1.29
ФСК ЭЭС 03	7.03	7000	7.10	12.12.2008	-	100.50	100.43	100.50	0.05	0.44	0.80	15.56	7.06	6.97	-	2.11	1.97
ФСК ЭЭС, 01	0.00	5000	8.80	18.12.2007	-	103.12	0.00	103.50	0.00	0.10	0.00	18.32	8.53	6.33	-	1.23	1.15
ФСК ЭЭС, 02	30.75	7000	8.25	22.06.2010	-	104.28	104.17	104.30	0.12	0.19	1.64	15.60	7.91	7.07	-	3.30	3.08
Связь																	
Волгателеком 03	2.08	2300	8.50	30.11.2010	-	102.15	101.75	102.15	-0.05	0.40	1.44	20.96	8.32	7.88	-	2.84	2.63
Волгателеком 02	2.99	3000	8.20	30.11.2010	04.12.2008	101.00	100.67	101.00	0.04	-0.11	0.50	20.22	8.12	-	7.83	2.06	1.91
Дальсвязь 01	0.00	1000	13.00	15.11.2006	-	101.06	101.01	101.10	0.00	-0.32	-0.20	39.18	12.86	7.29	-	0.20	0.18
Дальсвязь, 02	0.00	2000	8.85	30.05.2012	02.06.2010	102.43	102.30	102.55	0.00	0.34	2.45	21.58	8.64	-	8.23	3.16	2.92
Дальсвязь, 03	15.13	1500	8.60	03.06.2009	-	101.20	101.00	101.30	0.00	0.10	1.00	20.97	8.50	8.11	-	1.92	1.78
МГТС, 04	0.00	1000	7.10	22.04.2009	25.04.2007	100.32	0.00	100.50	0.00	0.07	0.25	25.48	7.08	-	6.68	0.62	0.58
МГТС, 05	0.00	1500	8.30	25.05.2010	29.05.2007	101.22	0.00	0.00	0.00	-0.08	-0.07	22.06	8.20	-	6.65	0.71	0.67
Мегафон, 03	0.00	3000	9.25	15.04.2008	-	103.14	0.00	103.90	0.00	-0.22	-0.08	35.23	8.97	7.28	-	1.49	1.39
Сибирьтелеком, 04	9.67	2000	12.50	05.07.2007	-	103.95	103.33	103.98	0.60	-0.88	-0.43	20.55	12.03	7.63	-	0.80	0.75
Сибирьтелеком, 05	0.00	3000	9.20	25.04.2008	-	102.20	102.10	102.30	0.00	-0.15	0.49	32.52	9.00	7.89	-	1.52	1.40
Сибирьтелеком, 06	0.00	2000	7.85	16.09.2010	23.09.2008	99.95	99.80	100.10	0.00	0.08	1.01	35.49	7.85	-	7.98	1.87	1.73
Сибирьтелеком, 07	0.00	2000	8.65	20.05.2009	-	101.70	101.60	101.80	0.00	0.05	1.25	24.41	8.51	8.09	-	2.42	2.24
СЗ Телеком, 02	0.00	1500	7.50	03.10.2007	-	99.62	99.03	100.20	0.00	0.10	0.28	12.53	7.53	8.38	-	0.61	0.56
СЗ Телеком, 03	0.00	3000	9.25	24.02.2011	28.02.2008	102.22	0.00	103.50	0.00	0.00	0.10	1.01	9.05	-	7.88	1.40	1.30
СМАРТС, 02	1.43	500	14.00	26.06.2007	26.12.2006	99.90	99.83	100.00	0.00	-0.10	-0.55	26.85	14.01	-	13.96	0.31	0.27
СМАРТС, 03	0.31	1000	14.10	29.09.2009	03.10.2006	99.85	99.85	99.95	-0.20	-0.10	-0.49	59.10	14.12	-	15.12	0.08	0.07
Таттелеком, 03	0.00	600	11.75	06.05.2007	-	102.15	101.50	102.80	0.00	0.00	-0.10	8.69	11.50	8.67	-	0.65	0.60
УРСИ 04	0.00	3000	9.99	01.11.2007	-	102.80	102.80	103.25	-0.05	-0.15	0.00	33.66	9.72	7.54	-	1.09	1.01
УРСИ 06	5.29	2000	8.20	17.11.2011	20.11.2008	100.80	100.65	100.85	0.19	0.06	0.87	22.92	8.13	-	7.94	2.03	1.88
Центртелеком 03	3.81	2000	12.35	15.09.2006	-	100.10	100.00	100.10	-0.10	-0.15	-0.58	57.86	12.34	8.53	-	0.03	0.03
Центртелеком 04	23.04	5623	13.80	21.08.2007	-	114.42	114.40	114.45	0.10	0.09	1.24	6.05	12.06	8.38	-	2.55	2.35
Центр. Телеграф, 03	0.00	700	9.75	01.04.2009	-	101.15	0.00	0.00	0.00	0.00	0.60	16.29	9.64	9.57	-	2.27	2.08
ЮТК, 01	2.15	1500	14.24	14.09.2006	-	100.05	100.05	100.10	-0.08	-0.02	-0.54	67.10	14.23	11.63	-	0.03	0.02
ЮТК, 03	77.66	3500	10.90	10.10.2009	09.10.2007	102.10	102.02	102.13	0.00	-0.05	0.49	44.50	10.68	-	9.02	1.02	0.94
ЮТК 04	1.62	5000	10.50	09.12.2009	-	102.20	102.15	102.40	0.00	0.11	0.71	23.59	10.27	9.16	-	1.80	1.65
Металлургия																	
Амурметалл, 01	2.03	1500	9.80	26.02.2009	-	101.45	101.45	101.70	0.08	0.12	0.45	1.07	9.66	9.34	-	2.26	2.07
ИНПРОМ, 02	3.43	1000	10.70	15.07.2010	19.07.2007	100.89	100.80	100.89	0.00	0.08	1.17	13.48	10.61	-	9.81	0.85	0.77
ИНПРОМ, 03	20.88	1300	10.70	18.05.2011	23.05.2007	100.00	99.95	100.01	0.01	-0.01	-0.05	30.19	10.70	-	10.93	0.69	0.62
МаирИнвест, 01	0.10	500	12.30	03.04.2007	-	100.30	100.11	100.30	0.79	-0.79	-0.15	20.89	12.26	12.27	-	0.56	0.50
МаирИнвест, 02	0.23	1000	10.90	16.12.2008	28.11.2006	100.51	100.51	100.80	-0.09	0.35	0.03	28.97	10.84	-	8.42	0.23	0.21
Макси-Групп, 01	1.96	3000	11.25	12.03.2009	13.09.2007	98.05	97.95	98.09	0.00	-0.20	-0.51	53.01	11.47	-	13.78	0.95	0.83
МЗ им. Серова, 02	0.00	2000	8.75	27.02.2009	-	99.18	98.75	99.60	0.00	0.53	0.00	0.72	8.82	9.34	-	2.28	2.09
НМЗ им. Кузьмина, 01	0.00	1200	11.00	14.02.2010	16.08.2007	99.73	99.40	100.05	0.00	0.15	-0.46	5.73	11.03	-	11.62	0.92	0.83
НСММЗ, 01	0.00	1000	1.00	19.05.2008	-	81.20	80.00	100.00	0.00	0.00	-9.91	2.88	1.23	14.20	-	1.69	1.48
ОМК, 01	0.00	3000	9.20	12.06.2008	-	102.06	102.01	102.10	0.00	0.00	0.17	22.18	9.01	8.08	-	1.64	1.52
Русал Фин 02	0.00	5000	8.00	20.05.2007	-	100.50	100.30	100.70	0.00	0.40	0.05	23.45	7.96	7.37	-	0.69	0.64
РусАлФин, 03	20.99	6000	7.20	21.09.2008	-	100.00	99.70	100.20	0.20	0.10	1.06	32.94	7.20	7.33	-	1.88	1.75
Свободный сокол, 02	0.00	600	11.75	22.11.2007	-	100.05	99.60	100.50	0.00	0.50	0.50	32.84	11.74	12.01	-	1.14	1.01
СГ МЕЧЕЛ, 01	0.00	2000	5.50	22.11.2007	-	100.00	0.00	100.00	0.00	0.00	0.00	15.37	5.50	5.57	-	1.18	1.11
СГ МЕЧЕЛ, 02	83.81	5000	8.40	12.06.2013	16.06.2010	100.65	1										

ЭМИТЕНТЫ	ОБЪЕМЫ		ПОГАШЕНИЕ/ ВЫКУП			ЦЕНА		ИЗМЕНЕНИЕ, %			ДОХОДНОСТЬ, %			ДЮРАЦИЯ			
	Оборот, млн. руб.	Объем, млрд. руб.	Купон, %	Погашение	Оферта	Индикат. цена	Покупка	Продажа	день	неделя	месяц	НКД	Текущая	К погаш.	К оферте	Дюр. лет.	Мод. дюр
Машиностроение																	
Автоваз, 02	4.44	3000	9.20	13.08.2008	14.02.2007	100.60	100.60	100.70	-0.10	-0.25	-0.20	4.79	9.15	-	7.77	0.45	0.41
Автоваз, 03	2.05	5000	7.80	22.06.2010	26.06.2007	100.00	100.00	100.40	-0.50	0.15	0.45	14.75	7.80	-	7.93	0.79	0.73
Вагонмаш, 01	23.43	300	13.50	19.06.2008	-	105.65	105.51	105.75	0.24	-0.05	0.85	27.37	12.78	10.20	-	1.62	1.47
ВКМ-Финанс, 01	0.00	1000	10.25	04.06.2008	06.12.2006	100.38	100.30	100.45	0.00	-0.05	-0.40	24.99	10.21	-	8.53	0.25	0.23
Волгабурмаш 01	0.00	600	11.10	08.10.2008	11.10.2006	100.08	100.00	100.15	0.00	0.03	-0.04	44.10	11.09	-	9.92	0.10	0.09
Газ-Финанс, 01	0.00	2000	8.49	08.02.2011	12.02.2008	100.13	100.11	100.15	0.00	0.20	0.60	4.65	8.48	-	8.56	1.38	1.27
ЕПК 01	7.00	1000	8.75	02.10.2008	05.10.2006	99.95	99.95	100.00	0.00	0.15	0.20	36.20	8.75	-	9.02	0.08	0.08
ИжАвто, 01	4.98	1200	10.70	14.03.2007	-	99.53	99.53	99.57	-0.05	0.02	0.50	50.72	10.75	11.98	-	0.50	0.44
Ижмаш, 02	2.02	1000	13.55	17.06.2008	19.12.2006	101.00	100.96	101.00	0.00	0.00	-0.54	28.21	13.42	-	9.73	0.29	0.26
Интегра Финанс, 01	0.00	2000	10.50	20.03.2009	-	101.54	0.00	0.00	0.00	0.14	0.14	47.18	10.34	10.04	-	2.20	2.00
ИРКУТ 03	0.00	3250	8.74	16.09.2010	-	101.30	100.90	101.70	0.00	-0.24	0.32	39.51	8.63	8.53	-	3.36	3.10
КАМАЗ-Финанс, 01	0.00	1200	6.00	11.11.2006	-	98.40	0.00	0.00	0.00	0.00	0.00	18.90	6.10	14.55	-	0.19	0.16
КАМАЗ-Финанс, 02	0.00	3000	8.45	17.09.2010	19.09.2008	99.88	99.70	100.05	0.00	0.30	0.28	37.97	8.46	-	8.70	1.85	1.70
Криогенмаш, 02	0.00	500	9.75	08.07.2008	-	100.06	99.91	100.20	0.00	0.15	0.15	14.69	9.74	4.59	-	1.73	1.65
Мотовилих. заводы, 01	0.00	1500	10.00	22.01.2009	26.07.2007	100.95	0.00	100.95	0.00	1.04	-0.25	10.68	9.91	-	9.04	0.87	0.79
Моторостроитель, 01	0.50	800	12.00	19.03.2009	20.09.2007	100.25	100.25	100.53	-0.05	-0.10	0.32	54.25	11.97	-	12.07	0.96	0.86
ПМЗ, 01	0.00	750	9.90	21.07.2009	24.07.2007	100.23	100.00	100.45	0.00	-0.23	0.07	11.12	9.88	-	9.98	0.85	0.77
Промтрактор, 01	20.01	1500	9.75	03.07.2008	-	100.05	99.92	100.10	0.05	0.05	0.00	15.76	9.75	4.56	-	1.72	1.65
Росвертол, 01	1.01	800	9.30	26.05.2009	27.11.2007	100.55	100.50	100.60	0.00	-0.10	0.45	24.72	9.25	-	8.99	1.17	1.07
Салют-Энергия, 01	0.00	3000	10.15	25.12.2007	26.12.2006	100.05	100.00	100.09	0.00	-0.07	-1.59	19.19	10.15	-	9.81	0.31	0.28
НПО САТУРН, 01	0.00	1500	9.00	23.03.2008	24.03.2007	100.48	100.35	100.60	0.00	0.00	0.07	40.44	8.96	-	8.25	0.53	0.49
Северсталь-авто, 01	0.00	1500	11.25	21.01.2010	25.01.2007	101.73	0.00	101.90	0.00	0.01	-0.77	12.02	11.06	-	6.65	0.39	0.37
СОК-Автокомпл., 01	5.00	1100	12.32	24.04.2008	27.10.2006	100.00	100.00	100.10	-0.10	-0.05	0.30	43.88	12.32	-	12.43	0.15	0.13
Стройтрансгаз, 01	0.00	3000	9.60	25.06.2008	-	101.54	101.08	102.00	0.00	-0.10	0.15	17.88	9.45	8.83	-	1.68	1.54
ТВЗ, 01	9.05	750	14.60	10.10.2006	-	100.50	100.50	100.80	-0.05	-0.35	-0.69	58.80	14.53	8.96	-	0.10	0.09
Трансмашхолдинг, 01	0.00	1500	1.00	01.12.2007	-	91.02	0.00	94.00	0.00	0.00	-3.19	2.60	1.10	8.99	-	1.23	1.13
Уралвагонзавод, 01	0.00	2000	13.36	30.09.2008	03.10.2006	100.42	100.33	100.50	0.00	0.20	-0.45	56.00	13.30	-	7.68	0.08	0.07
Уралвагонзавод 02	0.00	3000	9.35	05.10.2010	03.10.2007	100.65	100.60	100.70	0.00	-0.05	0.04	38.94	9.29	-	8.88	1.01	0.93
Добывающая промышленность																	
Белон-Финанс, 01	0.00	1500	9.10	03.06.2009	-	100.85	100.70	101.00	0.00	0.25	0.90	22.19	9.02	8.93	-	2.44	2.24
СУЭК, 02	0.00	1000	8.50	15.02.2007	-	99.50	0.00	0.00	0.00	0.00	-0.45	4.19	8.54	10.00	-	0.44	0.40
Хайленд Голд Финанс, 01	0.00	750	12.00	02.04.2008	09.10.2006	103.70	0.00	103.70	3.49	-0.15	0.10	20.05	11.57	-	-22.56	0.10	0.12
Потребительский сектор																	
Аладушкин 01	0.00	500	12.00	08.03.2007	-	99.00	0.00	0.00	0.00	1.02	-0.10	58.85	12.12	14.60	-	0.48	0.42
АрнестФинанс, 01	0.00	600	10.30	29.04.2009	25.04.2007	99.54	0.00	0.00	0.00	-0.56	-0.46	36.97	10.35	-	11.32	0.61	0.55
Балтика, 01	0.00	1000	8.75	20.11.2007	-	101.48	101.30	101.65	0.00	0.00	0.24	18.22	8.62	7.65	-	1.23	1.14
Балтимор-Нева, 01	0.00	500	1.00	05.09.2006	-	99.50	0.00	0.00	0.00	0.00	0.51	2.49	1.01	183.96	-	0.00	0.00
Балтимор-Нева, 02	0.00	800	11.65	15.05.2008	23.11.2006	100.47	100.30	100.64	0.00	-0.35	-0.40	34.79	11.60	-	8.47	0.22	0.20
Вимм-Биль-Данн, 02	0.00	3000	9.00	15.12.2010	-	103.30	0.00	103.30	0.29	0.00	0.68	18.49	8.71	8.23	-	3.60	3.32
Группа ОСТ, 02	0.00	1000	12.90	08.05.2008	10.05.2007	99.75	99.50	100.00	0.00	-0.20	-0.25	41.00	12.93	-	13.66	0.65	0.57
Джей-Эф-Си, 02	0.00	1200	13.00	04.12.2007	05.12.2006	101.10	101.00	101.20	0.00	-0.10	-0.32	32.05	12.86	-	8.28	0.25	0.23
Нидан-Инвест, 01	0.00	1000	10.80	16.05.2007	-	101.10	100.90	101.30	0.00	0.00	-0.30	32.55	10.68	9.30	-	0.67	0.61
Инмарко, 01	0.00	1000	9.85	19.12.2008	22.12.2006	100.20	0.00	0.00	0.00	-0.10	0.10	19.70	9.83	-	8.99	0.30	0.27
Красный Восток, 01	0.00	1500	11.50	25.02.2007	-	101.30	101.10	101.50	0.00	0.13	-0.15	2.84	11.35	8.64	-	0.48	0.44
Нутринвестхолдинг, 01	0.00	1200	11.00	09.06.2009	-	100.30	0.00	0.00	0.00	0.19	0.20	25.01	10.97	3.08	-	2.51	2.44
Нэфис Косметикс, 01	0.00	400	10.50	22.04.2007	-	100.36	100.25	100.46	0.00	-0.01	-0.08	38.84	10.46	10.11	-	0.61	0.55
Отеч. лекарства, 02	0.00	1300	10.25	17.02.2009	21.08.2007	99.67	0.00	100.00	0.00	0.00	0.00	3.65	10.28	-	10.90	0.94	0.85
Очаково, 02	0.00	1500	8.50	19.09.2008	-	99.18	99.00	99.35	0.00	0.35	0.61	38.19	8.57	9.27	-	1.46	1.34
ПИТ-Инвестментс 01	0.00	1000	12.00	28.09.2006	-	100.20	0.00	0.00	0.00	0.00	-0.79	51.95	11.98	8.50	-	0.07	0.06
ПИТ-Инвестментс 02	0.00	1500	14.25	23.03.2009	29.09.2006	100.30	100.16	100.43	0.00	-0.05	-1.13	62.86	14.21	-	7.52	0.07	0.06
Русский Текстиль 02	0.00	1000	12.75	05.03.2009	-	99.40	0.00	0.00	0.00	1.64	0.71	62.53	12.83	13.58	-	1.50	1.32
Русский Текстиль 03	6.24	1200	12.00	20.10.2009	18.10.2007	98.10	98.06	98.10	0.15	-0.34	0.13	43.40	12.23	-	14.33	1.04	0.91
С-Агро, 01	0.00	400	11.50	20.05.2009	21.11.2007	100.00	99.00	101.00	0.00	-0.04	0.00	3.78	11.50	-	12.00	1.15	1.02
Санвэй, 01	0.00	1000	11.66	03.12.2008	06.06.2007	101.25	101.10	101.40	0.00	0.00	0.30	28.43	11.52	-	10.09	0.73	0.66
Синергия, 01	0.00	1000	10.70	22.04.2009	24.10.2007	99.84	99.62	100.05	0.00	0.00	0.28	38.40	10.72	-	11.12	1.06	0.96
Талосто-Финанс, 01	0.00	1000	10.00	06.03.2009	07.09.2007	100.08	99.90	100.25	0.00	0.00	0.00	48.77	9.99	-	10.16	0.94	0.85
Яковлевский Текстиль, 01	0.00	1000	12.00	31.10.2008	27.10.2006	100.13	100.05	100.20	0.00	-0.07	0.05	42.41	11.99	-	10.67	0.15	0.13
Агропромышленный комплекс																	
АПК Аркада 01	3.80	600	13.20	28.06.2008	29.06.2007	100.07	100.06	100.15	-0.02	0.03	-0.02	24.23	13.19	-	13.47	0.79	0.69
АПК Аркада, 02	11.11	1000	13.31	20.02.2009	22.08.2007	100.04	100.01	100.08	-0.04	-0.01	0.01	4.74	13.30	-	13.69	0.93	0.82
АПК ОГО, 01	2.93	1100	15.50	22.04.2007	-	101.30	101.25	101.37	-0.09	0.14	-0.09	48.73	15.30	13.25	-	0.51	0.45
АПК ОГО, 02	0.00	1200	12.95	25.02.2009	-	99.76	99.51										

ЭМИТЕНТЫ	ОБЪЕМЫ		ПОГАШЕНИЕ/ ВЫКУП			ИНДИКАТ. ЦЕНА	ЦЕНА		ИЗМЕНЕНИЕ,%			ДОХОДНОСТЬ,%			ДЮРАЦИЯ		
	Оборот, млн. руб.	Объем, млрд. руб.	Купон,%	Погашение	Оферта		Покупка	Продажа	день	неделя	месяц	НКД	Текущая	К погаш.	К оферте	Дюр. лет.	Мод. дюр
Розничный сектор																	
Арбат энд Ко, 01	10.01	1500	10.50	20.06.2008	22.06.2007	100.10	100.00	100.20	0.10	0.00	0.00	21.00	10.49	-	10.59	0.77	0.70
Виктория-Финанс, 01	0.00	1500	9.90	29.01.2009	01.02.2007	100.06	100.00	100.12	0.00	0.14	0.19	8.68	9.89	-	9.66	0.41	0.38
Детский мир, 01	0.00	1150	8.50	26.05.2015	-	99.00	98.75	99.25	0.00	0.05	-0.30	21.19	8.59	8.85	-	6.19	5.69
Дикая Орхидея, 01	2.46	1000	11.30	09.04.2009	12.04.2007	100.25	100.15	100.25	0.07	0.07	0.16	16.41	11.27	-	11.30	0.58	0.52
Дикси-Финанс, 01	3.94	3000	9.25	17.03.2011	-	98.75	98.75	99.60	-0.61	-0.70	0.20	41.82	9.37	9.82	-	3.65	3.32
ДОМО-Финанс, 01	19.80	1000	12.50	14.02.2008	15.02.2007	99.90	99.83	100.00	-0.01	0.06	-0.01	6.16	12.51	-	12.66	0.45	0.40
Евросеть, 02	1.00	3000	10.25	02.06.2009	04.12.2007	100.00	99.60	100.00	0.04	0.46	-0.04	25.27	10.25	-	10.48	1.18	1.07
Инком-Лада, 02	0.00	1400	11.75	12.02.2010	16.02.2007	100.07	100.04	100.09	0.00	-0.06	-0.20	5.47	11.74	-	12.10	0.44	0.40
Копейка ТД, 01	0.00	1200	9.75	17.06.2008	19.12.2006	101.00	100.80	101.00	0.05	0.00	0.20	12.02	9.65	-	6.39	0.29	0.27
Копейка ТД, 02	5.00	4000	8.70	15.02.2012	18.02.2009	99.60	99.50	99.65	0.00	0.05	1.26	2.86	8.73	-	9.18	2.23	2.05
Магнит 01	0.00	2000	9.34	19.11.2008	-	101.84	101.50	101.90	-0.02	-0.04	0.11	26.36	9.17	8.58	-	2.00	1.84
Марта Финанс, 02	0.00	1000	11.75	06.12.2009	07.06.2007	99.50	99.35	99.64	0.00	-0.20	-0.39	28.65	11.81	-	12.79	0.73	0.65
Марта-Финанс, 01	0.00	700	14.84	22.05.2008	-	102.79	102.60	102.98	0.00	-0.48	-0.56	41.47	14.44	13.36	-	1.52	1.34
Матрица Финанс	2.09	1200	12.32	10.12.2008	13.06.2007	99.42	99.36	99.50	0.13	0.01	-0.10	27.68	12.39	-	13.50	0.74	0.66
МИР Финанс	0.00	1000	9.89	27.12.2007	27.12.2006	100.08	100.00	100.15	0.00	0.15	-0.10	18.70	9.88	-	9.69	0.31	0.28
Монетка, 01	0.00	1000	10.70	14.05.2009	15.11.2007	99.48	99.00	0.00	0.00	0.18	-0.32	31.95	10.76	-	11.46	1.12	1.01
Натур продукт, 02	0.00	1000	10.75	16.06.2009	18.12.2007	100.08	99.75	100.40	0.00	0.06	0.49	22.38	10.74	-	10.94	1.21	1.09
Перекресток, 01	0.00	1500	8.15	08.07.2008	-	100.00	0.00	0.00	0.00	0.00	-0.20	12.28	8.15	3.84	-	1.75	1.68
Пятерочка Финанс, 01	0.00	1500	11.45	12.05.2010	-	110.00	109.50	110.50	0.00	0.32	0.05	34.51	10.41	8.41	-	3.05	2.81
Пятерочка Финанс, 02	0.11	3000	9.30	14.12.2010	-	104.05	103.65	104.35	0.05	0.34	0.53	19.36	8.94	8.32	-	3.58	3.30
Техносила, 01	0.00	2000	10.00	26.05.2011	28.05.2008	99.73	99.50	99.95	0.00	0.00	0.15	26.30	10.03	-	10.42	1.59	1.44
ТОП-КНИГА, 01	0.00	700	11.35	05.02.2009	08.02.2007	100.53	100.40	100.65	0.00	-0.05	-0.12	7.77	11.29	-	10.00	0.43	0.39
Лесная промышленность и ЦБК																	
АЦБК-Инвест	0.00	500	13.50	07.09.2006	-	100.10	0.00	0.00	0.00	0.00	-0.40	32.55	13.49	1.29	-	0.01	0.01
АЦБК-Инвест, 02	4.55	500	11.80	20.05.2008	21.11.2006	100.40	100.35	0.00	0.05	-0.05	0.00	4.20	11.75	-	9.85	0.21	0.19
АЦБК, 03	0.00	1500	9.95	14.04.2011	18.10.2007	100.48	100.25	100.70	0.00	0.19	0.65	12.54	9.90	-	9.83	1.06	0.97
Волеа, 01	0.00	1500	12.00	13.03.2007	-	101.45	101.35	101.55	0.00	0.10	-0.15	56.88	11.83	9.29	-	0.50	0.45
ГОТЭК, 02	4.98	1500	11.50	18.06.2009	21.12.2006	99.50	99.46	99.50	0.00	0.00	-0.30	23.32	11.56	-	12.95	0.30	0.26
ДЗ-Финанс, 01	0.00	400	11.60	23.05.2008	25.05.2007	100.00	99.30	100.39	-1.48	1.50	0.10	32.10	11.60	-	11.87	0.69	0.62
НЛК 01	0.00	500	0.00	31.01.2008	-	99.71	99.41	100.00	0.00	0.10	-0.10	0.00	-	-	-	1.91	1.90
ПЭФ Союз, 01	3.00	300	11.00	09.10.2007	05.10.2006	100.00	100.00	100.30	-0.06	0.00	0.01	45.51	11.00	-	10.52	0.08	0.08
Строительство, ипотека и недвижимость																	
Адамант, 01	0.20	500	13.10	05.06.2008	-	101.50	101.26	102.20	-0.77	1.18	1.08	31.58	12.91	11.89	-	1.58	1.41
Адамант, 02	0.00	2000	11.25	20.05.2010	24.05.2007	100.05	100.00	100.10	0.00	0.10	-0.01	3.39	11.24	-	11.65	0.70	0.62
АИЖК 01	0.00	1070	11.00	01.12.2008	-	108.43	107.60	109.25	0.00	0.00	0.00	-	10.15	6.99	-	2.01	1.88
АИЖК, 02	0.00	1500	11.00	01.02.2010	-	112.00	0.00	0.00	0.00	0.81	1.31	10.25	9.82	7.11	-	2.94	2.75
АИЖК, 03	0.00	2250	9.40	15.10.2010	-	106.33	105.80	106.33	0.22	0.05	0.28	13.13	8.84	7.13	-	2.54	2.38
АИЖК, 04	0.00	900	8.70	01.02.2012	-	106.45	106.00	106.90	0.00	0.00	0.00	8.10	8.17	7.45	-	4.38	4.08
БЖФ, 01	0.53	500	12.65	19.12.2008	22.12.2006	100.15	100.15	100.20	-0.04	-0.01	0.05	25.30	12.63	-	12.67	0.29	0.26
Главмострой, 01	0.00	2000	1.00	27.05.2007	-	92.13	91.00	93.25	0.00	2.21	-0.11	0.25	1.09	13.11	-	0.72	0.64
Главмострой, 02	5.08	4000	11.50	17.03.2011	22.03.2007	101.50	101.50	101.55	-0.01	0.01	0.94	51.99	11.33	-	8.79	0.52	0.48
ИНТЕКО, 01	0.00	1200	10.95	15.02.2007	-	-	0.00	100.00	-	0.00	0.00	5.40	-	-	-	-	-
Искитимцемент 02	0.00	500	12.50	05.11.2008	07.11.2007	100.33	100.00	100.65	0.00	0.24	0.58	8.90	12.46	-	12.76	1.10	0.98
Искитимцемент, 01	0.01	200	16.80	24.12.2006	-	101.32	101.30	101.60	0.39	-0.34	0.40	33.14	16.58	12.87	-	0.29	0.26
Лаверна, 01	0.00	1000	11.25	08.04.2010	12.04.2007	100.55	100.45	100.65	0.00	0.25	0.40	44.38	11.19	-	10.51	0.58	0.52
МИА, 01	0.05	2200	10.00	20.09.2012	-	103.00	102.00	103.00	0.24	0.00	0.25	8.05	9.71	9.12	-	2.56	2.35
МИА, 02	0.00	1000	9.50	09.08.2008	06.02.2007	100.28	100.15	100.40	0.00	0.00	-0.30	7.03	9.47	-	9.12	0.42	0.38
МИА, 03	0.00	1500	9.40	23.02.2012	30.08.2007	100.43	100.35	100.50	0.00	0.00	-0.11	1.03	9.36	-	9.25	0.95	0.87
Миракс Групп	0.00	1000	12.50	19.08.2008	-	100.40	100.30	100.50	0.00	0.00	-0.20	4.45	12.45	12.13	-	1.79	1.60
МОИА, 01	0.00	1500	9.00	21.12.2010	23.12.2006	100.98	100.90	101.05	0.00	0.10	0.63	18.49	8.91	-	5.72	0.30	0.28
ПИК, 05	0.00	1120	10.20	20.05.2008	22.05.2007	99.34	99.27	99.40	0.00	-0.05	0.05	3.63	10.27	-	11.66	0.69	0.62
Салаватстекло 01	7.64	750	11.60	25.03.2008	-	103.20	103.20	103.40	-0.19	0.39	0.98	50.85	11.24	9.55	-	1.40	1.28
Салаватстекло 02	11.02	1200	9.28	28.10.2009	31.10.2007	100.16	100.15	100.20	0.01	-0.05	0.41	31.53	9.27	-	9.32	1.09	1.00
Сиб. цемент., 03	0.00	800	9.70	12.06.2008	14.06.2007	100.30	100.20	100.40	0.00	0.10	0.30	21.53	9.67	-	9.47	0.75	0.69
СУ-155	0.00	1500	10.50	30.03.2007	-	100.08	99.95	100.20	0.00	0.10	0.60	19.27	10.49	10.76	-	0.55	0.49
Терна-Финанс, 01	0.04	500	14.00	16.12.2008	19.12.2006	100.42	100.31	100.49	0.19	-0.14	-0.05	29.15	13.94	-	13.09	0.28	0.25
ЦУН ЛенСпецСМУ, 01	0.00	1000	12.00	22.04.2010	24.04.2008	99.90	99.80	100.00	0.00	0.00	0.00	42.74	12.01	-	11.95	1.44	1.28
ЮСКК, 01	2.62	600	14.00	01.07.2008	17.01.2008	100.06	100.05	100.15	-0.04	0.06	0.03	23.78	13.99	-	8.76	1.27	1.16
Транспорт																	
АвиаК. Самара, 01	0.00	350	14.00	08.03.2007	-	100.20	0.00	0.00	0.00	-0.30	-0.89	68.66	13.97	14.03	-	0.47	0.42
Ист Лайн Хэндлинг, 02	0.00	3000	11.59	22.05.2008	23.11.2006	99.94	99.75	100.12	0.00	-0.09	0.40	32.39	11.60	-	11.52	0.22	0.20
ММК-Транс, 01	0.00	650	11.50	10.07.2008	11.01.2007	100.33	100.00	100.65	0.00	0.00	-0.74	16.70					

ЭМИТЕНТЫ	ОБЪЕМЫ		ПОГАШЕНИЕ/ ВЫКУП			ИНДИКАТ. ЦЕНА	ЦЕНА		ИЗМЕНЕНИЕ, %			ДОХОДНОСТЬ, %			ДЮРАЦИЯ		
	Оборот, млн. руб.	Объем, млрд. руб.	Купон, %	Погашение	Оферта		Покупка	Продажа	день	неделя	месяц	НКД	Текущая	К погаш.	К оферте	Дюр. лет.	Мод. Дюр.
Химия и нефтехимия																	
Группа Нитол, 01	5.02	1000	12.00	16.12.2008	19.12.2006	100.41	100.41	100.55	0.05	-0.11	-0.35	24.99	11.95	-	10.29	0.29	0.26
Дорогобуж, 01	0.00	900	9.90	11.06.2008	13.12.2006	100.77	0.00	101.90	0.00	0.00	-0.10	22.24	9.82	-	6.90	0.27	0.26
Куйбышевазот-инвест, 02	0.00	2000	8.80	04.03.2011	-	100.45	0.00	0.00	0.00	0.20	0.50	42.92	8.76	8.87	-	3.66	3.36
МарийскийНПЗ, 01	0.23	800	12.40	16.12.2008	19.06.2007	100.51	100.51	100.80	-0.09	0.35	0.03	25.82	12.34	-	11.99	0.76	0.68
НИКОСХИМ, 01	0.01	750	14.00	14.12.2006	-	101.00	101.00	101.15	-0.14	-0.11	-0.05	31.07	13.86	9.98	-	0.28	0.25
НКНХ, 04	0.02	1500	9.99	26.03.2012	02.04.2009	103.70	103.70	104.70	-1.76	-	1.30	42.15	9.63	-	8.51	2.25	2.07
НКНХ, 03	0.00	2000	8.00	01.09.2007	-	100.00	0.00	0.00	0.00	0.00	0.00	0.33	8.00	8.24	-	0.72	0.67
САНОС 02	0.00	3000	10.00	10.11.2009	13.11.2007	105.65	105.50	105.85	-0.21	0.30	0.81	30.41	9.47	8.11	-	2.74	2.54
УХК, 01	0.00	500	10.00	21.01.2011	26.01.2007	100.63	0.00	0.00	0.00	-0.01	-0.01	10.41	9.94	-	8.61	0.39	0.36
Финансовый сектор																	
Абсолют банк, 02	0.00	1000	9.70	30.06.2008	02.06.2007	100.18	99.50	0.00	0.00	-0.22	0.18	0.53	9.68	-	9.79	0.72	0.66
АК БАРС, 02	0.00	1500	8.25	22.01.2009	26.07.2007	99.95	0.00	99.95	0.00	0.50	0.60	8.82	8.25	-	8.47	0.87	0.80
Банк Зенит, 01	0.00	1000	8.00	24.03.2007	-	100.12	100.06	100.17	0.00	-0.10	-0.05	35.95	7.99	7.92	-	0.53	0.49
Банк ЗЕНИТ, 02	0.00	2000	8.39	16.02.2009	-	100.08	100.00	100.15	0.00	0.05	0.45	4.37	8.38	8.53	-	2.26	2.08
Банк Кедр, 01	4.91	450	11.00	05.10.2007	13.10.2006	99.80	98.00	100.05	-2.16	0.00	0.15	17.78	11.02	-	11.31	0.11	0.10
Банк СПб, 01	0.00	1000	9.60	22.06.2009	17.06.2007	99.90	99.80	100.00	0.00	0.00	0.10	21.57	9.61	-	10.09	0.75	0.68
Банк Спурт, 01	0.00	500	9.25	15.11.2007	16.11.2006	100.02	0.00	100.60	0.00	0.00	0.00	4.56	9.25	-	9.13	0.20	0.18
Внешторгбанк 04	0.00	5000	6.50	19.03.2009	22.03.2007	100.30	0.00	0.00	0.00	0.00	0.10	29.38	6.48	-	6.01	0.53	0.50
Внешторгбанк 05	0.00	15000	6.20	17.10.2013	26.04.2007	100.60	0.00	0.00	0.00	0.44	0.46	6.62	6.16	-	5.34	0.63	0.60
Газбанк, 01	0.00	750	11.00	25.11.2008	21.11.2006	100.15	100.05	100.25	0.00	0.06	0.20	31.34	10.98	-	9.97	0.21	0.19
Газпромбанк, 01	24.88	1500	7.10	27.01.2011	-	99.70	99.65	99.85	0.55	0.61	2.06	6.22	7.12	7.31	-	3.83	3.57
ЕБРР, 01	0.00	5000	4.49	12.05.2010	-	100.18	100.10	100.25	0.00	0.00	-0.03	2.34	4.48	0.19	-	3.65	3.64
ЕБРР, 02	0.00	5000	4.44	21.04.2011	-	100.25	100.12	100.37	0.00	0.00	0.22	4.74	4.43	0.00	-	4.58	4.58
КИТ Финанс, 01	4.84	2000	10.50	18.12.2008	17.12.2006	100.72	100.68	100.75	-0.08	0.09	0.05	22.73	10.42	-	7.74	0.29	0.26
Мастер-Банк, 02	0.00	1000	11.75	23.05.2008	25.05.2007	100.05	100.00	100.20	0.05	0.00	0.00	32.51	11.74	-	11.95	0.69	0.62
МКБ 01	0.00	500	10.50	25.04.2007	-	100.23	100.15	100.30	0.00	0.10	0.20	11.51	10.48	10.51	-	0.62	0.56
МКБ, 02	1.00	1000	10.40	04.06.2009	06.12.2007	99.90	99.85	100.00	0.15	-0.24	-0.15	25.07	10.41	-	10.73	1.18	1.07
ММБ, 01	0.00	1000	8.30	13.02.2007	-	101.00	0.00	0.00	0.00	0.00	0.00	4.55	8.22	5.96	-	0.44	0.42
ММБ, 02	0.00	3000	6.50	11.02.2009	14.02.2007	100.05	0.00	0.00	0.00	0.00	0.00	3.38	6.50	-	6.36	0.45	0.42
Москоммерцбанк, 01	2.01	1000	9.76	10.12.2008	06.12.2006	100.40	100.40	100.46	-0.03	0.02	0.02	23.80	9.72	-	7.97	0.25	0.24
НОМОС-Банк, 06	0.37	800	10.03	16.08.2007	-	102.20	101.90	102.33	-0.05	0.25	-0.44	4.95	9.81	7.72	-	0.92	0.86
НОМОС-Банк, 07	15.00	3000	8.25	16.06.2009	18.12.2007	100.00	0.00	100.10	0.00	0.15	0.19	17.18	8.25	-	8.40	1.23	1.13
НФК, 01	0.00	1000	9.80	12.05.2009	07.05.2007	99.92	0.00	99.92	0.00	0.35	0.40	8.32	9.81	-	10.29	0.65	0.59
Пробизнесбанк, 05	5.00	1000	10.69	29.04.2009	03.10.2006	100.00	99.55	100.05	0.00	-0.10	-0.34	36.32	10.69	-	10.32	0.08	0.07
РМБ, 01	0.00	1000	10.50	27.04.2009	26.04.2007	99.84	99.82	99.85	0.00	0.03	-0.03	37.97	10.52	-	11.01	0.62	0.55
Росбанк, 01	0.00	3000	9.25	15.02.2009	14.02.2007	101.05	100.95	101.15	0.00	-0.06	-0.05	5.07	9.15	-	6.79	0.45	0.42
Россельхозбанк 01	0.00	3000	7.50	04.06.2008	06.12.2006	100.40	0.00	0.00	0.00	0.00	0.05	18.29	7.47	-	6.04	0.25	0.24
Россельхозбанк, 02	12.47	7000	7.85	16.02.2011	-	101.62	101.46	101.62	0.51	0.10	1.30	2.58	7.72	7.63	-	3.80	3.53
Русский Стандарт 04	0.00	3000	8.25	03.03.2008	-	99.78	99.71	99.85	0.00	0.15	0.01	0.68	8.27	8.58	-	1.44	1.32
Русский Стандарт 05	0.00	5000	7.60	09.09.2010	15.03.2007	99.50	99.60	0.00	0.00	0.00	0.25	35.81	7.64	-	8.77	0.51	0.47
Русский Стандарт, 03	0.00	2000	8.40	22.08.2007	-	100.33	100.00	100.65	0.00	-0.35	0.50	2.76	8.37	8.20	-	0.94	0.87
Русский Стандарт, 06	0.00	6000	8.10	09.02.2011	15.08.2007	100.17	99.65	0.00	0.00	0.00	0.27	4.22	8.09	-	8.06	0.93	0.86
Русь-Банк, 01	0.00	1400	10.50	19.03.2009	22.03.2007	100.17	100.03	100.30	0.00	-0.04	0.50	47.47	10.48	-	10.42	0.52	0.47
Сивакадембанк, 02	0.00	1500	10.00	12.12.2008	15.06.2007	101.05	0.00	0.00	0.00	0.00	-0.20	21.92	9.90	-	8.87	0.74	0.68
Сивакадембанк, 03	0.00	3000	9.60	04.06.2009	-	101.20	100.75	101.65	0.00	0.99	1.14	23.15	9.49	9.29	-	2.43	2.22
Собинбанк, 01	0.00	2000	12.00	13.05.2009	14.11.2007	99.93	99.85	100.00	0.00	0.20	-0.05	36.16	12.01	-	12.39	1.11	0.99
СОЮЗ банк, 01	13.72	1000	9.25	24.04.2008	-	101.63	101.57	101.63	0.03	0.05	1.12	9.88	9.10	8.43	-	1.53	1.41
Судостр. банк, 01	0.00	1500	10.50	02.07.2009	05.07.2007	100.01	99.99	100.10	0.01	0.00	0.05	17.26	10.50	-	10.72	0.81	0.73
Татфондбанк, 03	1.00	1500	10.00	19.05.2009	20.11.2007	99.97	99.97	100.04	-0.08	0.04	0.12	3.56	10.00	-	10.41	1.15	1.04
ТК Финанс, 01	0.00	1000	10.75	18.09.2008	22.03.2007	102.75	0.00	0.00	0.00	0.00	0.00	48.60	10.46	-	5.63	0.52	0.49
ТуранАлем 01	0.00	3000	6.40	06.10.2009	10.10.2006	99.80	0.00	0.00	0.00	0.00	0.00	25.60	6.41	-	8.23	0.10	0.09
Уралвнешторгбанк, 01	0.00	1500	10.25	24.04.2008	26.04.2007	100.50	100.35	100.65	0.00	0.25	0.41	10.95	10.20	-	9.76	0.62	0.57
Финанс Инт Инв, 02	0.00	2500	8.33	12.09.2007	13.09.2006	100.00	0.00	0.00	0.00	0.00	0.00	39.48	8.33	-	8.01	0.02	0.02
ХКБ Банк, 02	0.00	3000	8.50	11.05.2010	15.05.2007	99.93	99.85	100.00	0.00	0.10	0.00	25.85	8.51	-	8.77	0.67	0.62
ХКБ Банк, 03	0.00	3000	8.25	16.09.2010	22.03.2007	99.90	99.80	100.00	0.00	0.05	-0.20	16.73	8.26	-	8.70	0.53	0.49
Юниаструмбанк, 01	0.00	1000	12.50	17.02.2009	20.02.2007	100.23	100.18	100.28	0.00	0.03	1.30	4.45	12.47	-	11.92	0.46	0.41

Источники: REUTERS, расчеты Банка Москвы

ЭМИТЕНТЫ ОБЪЁМ ПОГАШЕНИЕ ЦЕНА ИЗМЕНЕНИЕ,% ДОХОДНОСТЬ,% РЕЙТИНГ ДЮРАЦИЯ

Объем, млн. Купон,% Погашение Дней до погашения Покупка Продажа день неделю месяц К погаш. Текущая Спрэд к benchmark S&P Moody's Fitch Дюр. лет. Мод. дюр

Суверенные еврооблигации

Россия 07	\$ 2 400	10	26.06.2007	294	103.50	103.56	0.00	0.00	-0.06	5.45	9.66	67	BBB+	Baa2	BBB+	0.78	0.76
Россия 10	\$ 2 718	8.25	31.03.2010	1303	104.50	104.69	0.00	0.06	0.30	5.55	7.89	84	BBB+	Baa2	BBB+	1.65	1.61
Россия 18	\$ 3 466	11	24.07.2018	4340	143.63	144.19	0.00	0.57	2.50	5.86	7.66	112	BBB+	Baa2	BBB+	7.68	7.47
Россия 30	\$ 19 526	5	31.03.2030	8608	111.13	111.50	0.00	0.51	2.18	5.85	4.50	110	BBB+	Baa2	BBB+	7.48	7.27
Россия 28	\$ 2 500	12.75	24.06.2028	7963	179.06	179.56	0.00	0.74	2.91	6.13	7.12	139	BBB+	Baa2	BBB+	10.63	10.31

Облигации Минфина РФ

MINFIN 8	\$ 1 322	3	14.11.2007	435	97.00	98.00	0.00	0.00	0.00	6.23	3.09	0	BBB+	Baa2	BBB+	2.78	2.58
MINFIN 5	\$ 2 837	3	14.05.2008	617	95.63	95.63	0.00	0.06	0.72	6.37	3.14	0	BBB+	Baa2	BBB+	3.76	3.57
MINFIN 7	\$ 1 750	3	14.05.2011	1712	88.88	89.38	0.00	0.14	1.42	7.08	3.38	0	BBB+	Baa2	BBB+	6.20	5.85

Облигации Aries

ARIES 01	\$ 2 000	6.182	25.10.2007	415	103.53	103.57	0.00	-0.04	-0.17	3.53	5.97	15	BB+	Ba2	0.00		2.63
ARIES 02	\$ 1 000	7.75	25.10.2009	1146	111.52	111.80	0.04	-0.05	0.08	3.78	6.95	22	BB+	Ba2	0.00		2.75
ARIES 03	\$ 2 436	9.6	25.10.2014	2972	128.25	128.53	-0.05	0.27	1.51	5.28	7.49	56	BB+	Ba2	0.00		5.96

Муниципальные еврооблигации

Москва 11	\$ 374	6.45	12.10.2011	1863	108.01	108.38	0.19	-0.19	0.83	4.65	5.97	106	BBB	Baa2	BBB-	4.30	4.11
Татарстан 15	\$ 250	7.7	03.08.2015	3254	101.63	102.63	-0.41	0.58	2.86	7.45	7.58	272	BB-	Ba1	BB	6.59	6.35

Корпоративные еврооблигации

Евразхолдинг 06	\$ 150	8.875	25.09.2006	20	99.98	100.29	-0.01	-0.07	-0.14	8.92	8.88	407	BB-	B1	BB-	0.05	0.05
Роснефть 06	\$ 150	12.75	20.11.2006	76	101.35	101.53	0.15	-0.25	-0.29	5.80	12.58	84	BB	Baa2	BB+	0.20	0.20
Сибнефть 07	\$ 400	11.5	13.02.2007	161	102.37	102.63	0.00	-0.01	-0.21	5.85	11.23	76	BB	Ba2		0.43	0.42
Джей-Эф-Си 07	\$ 60	9.75	10.04.2007	217	100.69	101.19	0.00	0.05	0.16	8.51	9.68	338	B-			0.57	0.55
ГАЗПРОМ 07	\$ 500	9.125	25.04.2007	232	102.00	102.13	0.03	-0.03	-0.13	5.84	8.95	74	BB+	Baa1	BBB-	0.61	0.60
ТНК 07	\$ 700	11	06.11.2007	427	105.45	105.82	0.00	0.04	0.03	6.06	10.43	95		Baa2		1.09	1.06
МТС 08	\$ 400	9.75	30.01.2008	512	104.10	104.64	0.07	-0.09	0.58	6.62	9.37	187	BB-			1.33	1.29
Система 08	\$ 350	10.25	14.04.2008	587	104.92	105.36	-0.13	0.18	1.01	6.94	9.77	219	B	B3	B+	1.47	1.42
Алроса 08	\$ 500	8.125	06.05.2008	609	103.07	103.50	-0.16	0.21	0.52	6.15	7.88	139	BB-			1.55	1.51
Вимм-Билль-Данн	\$ 150	8.5	21.05.2008	624	101.98	102.50	0.02	0.11	0.09	7.23	8.33	248	B+	B2		1.59	1.53
ММК 08	\$ 300	8	21.10.2008	777	101.96	102.59	-0.29	0.38	0.70	6.98	7.85	223	BB-		BB-	1.94	1.88
Сибнефть 09	\$ 500	10.75	15.01.2009	863	109.63	110.51	0.00	0.00	0.35	6.28	9.81	153	BB	Ba2		2.13	2.06
Северсталь 09	\$ 325	8.625	24.02.2009	903	103.61	104.22	0.02	0.06	0.28	7.00	8.32	232	BB-	B2 U	BB-	2.27	2.20
Ситроникс 09	\$ 200	7.875	02.03.2009	909	99.69	100.22	-	-	-	8.01	7.90	332			B-	2.30	2.22
Вымпелком 09	\$ 450	10	16.06.2009	1015	107.62	108.38	-0.10	0.12	1.23	6.93	9.29	224	BB	Ba3		2.46	2.38
Евразхолдинг 09	\$ 300	10.88	03.08.2009	1063	109.89	110.48	0.00	0.05	0.17	7.05	9.90	236	BB-	B1	BB-	2.56	2.48
НОРНИКЕЛЬ, 09	\$ 500	7.125	30.09.2009	1121	101.49	102.35	0.02	-0.04	1.22	6.58	7.02	189	BBB-	Ba2 U	BBB-	2.73	2.64
ГАЗПРОМ 09	\$ 700	10.5	21.10.2009	1142	113.36	113.77	0.03	0.11	0.43	5.76	9.26	107	BB+	Baa1	BBB-	2.68	2.60
Мегафон 09	\$ 375	8	10.12.2009	1192	101.78	102.41	-0.37	0.34	0.82	7.37	7.86	268	BB-		BB	2.88	2.78
Вымпелком 10	\$ 300	8	11.02.2010	1255	101.97	102.87	-0.22	0.09	0.99	7.34	7.85	265	BB	Ba3		3.05	2.95
ГАЗПРОМ 10	€ 1 000	7.8	27.09.2010	1483	111.72	112.12	-0.24	0.20	0.45	4.57	6.98	99	BB+	Baa1	BBB-	3.43	3.28
МТС 10	\$ 400	8.375	14.10.2010	1500	103.25	104.00	-0.10	0.09	1.76	7.41	8.11	270	BB-			3.47	3.35
Вымпелком 11	\$ 300	8.375	22.10.2011	1873	103.96	104.65	0.00	0.00	0.00	7.43	8.06	275	BB	Ba3		4.16	4.01
Система 11	\$ 350	8.875	28.01.2011	1606	103.79	104.53	-0.42	0.44	1.92	7.83	8.55	315	B	B3	B+	3.72	3.58
МТС 12	\$ 400	8	28.01.2012	1971	102.09	102.53	-0.03	0.18	2.46	7.52	7.84	284	BB-			4.46	4.30
Галерея 13	\$ 175	10.13	15.05.2013	2444	96.75	97.75	-0.39	0.76	1.72	10.81	10.47	613				4.84	4.59
Северсталь 14	\$ 375	9.25	19.04.2014	2783	107.86	108.16	0.00	0.22	1.36	7.86	8.58	317	BB-	B2 U	BB-	5.54	5.33
Алроса 14	\$ 800	8.875	17.11.2014	2995	113.51	114.52	-0.16	0.11	1.67	6.70	7.82	202	BB-			6.01	5.82
РЖД 30	12600 rub	8.375	30.06.2012	2125	102.50	0.00	0.00	0.24	2.07	7.30	8.17	98	BBB-	A3	BBB+	2.32	2.28
РЖД 30	1000 rub	11	30.06.2012	2125	101.38	101.75	-	0.00	0.00	10.69	10.85	406	BBB-	A3	BBB+	4.49	4.37
ГАЗПРОМ 12	€ 1 000	4.56	09.12.2012	2287	98.71	99.18	0.24	0.17	1.44	4.80	4.62	116	BB+	Baa1	BBB-	5.40	5.15
ГАЗПРОМ 13-1	\$ 1 750	9.625	01.03.2013	2369	118.30	118.88	0.09	0.16	0.71	6.16	8.14	147	BB+	Baa1	BBB-	5.10	4.95
ГАЗПРОМ 13-2	\$ 1 222	4.505	22.07.2013	2512	96.27	97.35	0.07	0.30	1.48	5.83	4.68	115	BB+	Baa1	BBB-	2.90	2.82
ГАЗПРОМ 13-3	\$ 647	5.625	22.07.2013	2512	99.14	99.56	0.04	0.22	0.27	5.95	5.67	127	BB+	Baa1	BBB-	2.66	2.59
ГАЗПРОМ 15	\$ 1 000	5.875	01.06.2015	3191	105.67	106.20	-0.16	0.44	2.06	5.05	5.56	134	BB+	Baa1	BBB-	7.03	6.70
Евразхолдинг 15	\$ 750	8.25	10.11.2015	3353	101.34	102.21	0.12	-0.05	1.14	8.04	8.14	332	BB-		BB-	6.47	6.22
ГАЗПРОМ 20	\$ 1 250	7.201	01.02.2020	4897	105.00	105.43	0.00	0.24	0.84	6.63	6.86	191	BB+	Baa1	BBB-	8.88	8.60
ГАЗПРОМ 34	\$ 1 000	8.625	28.04.2034	10097	124.36	125.19	0.05	0.06	2.97	6.68	6.94	181	BB+	Baa1	BBB-	12.12	11.73

Источники: REUTERS

ЭМИТЕНТЫ ОБЪЁМ ПОГАШЕНИЕ ЦЕНА ИЗМЕНЕНИЕ,% ДОХОДНОСТЬ,% РЕЙТИНГ ДЮРАЦИЯ

Объем, млн. Купон,% Погашение Дней до погашения Покупка Продажа день неделю месяц К погаш. Текущая Спрэд к benchmark S&P Moody's Fitch Дюр. лет. Мод. дюр

Еврооблигации финансового сектора

Сбербанк 06	\$ 1 000	7.24	24.10.2006	49	100.06	100.34	-0.01	0.01	-0.10	7.05	7.24	22		A2	BBB+		
Промсвязьбанк 06	\$ 200	10.25	27.10.2006	52	100.47	100.60	-0.01	-0.03	-0.37	6.59	10.20	165	B U	Ba3	B	0.14	0.14
МДМ 06	\$ 200	9.375	23.09.2006	18	100.00	100.20	-0.10	0.05	-0.27	8.60	9.38	349	B+	Ba2	BB-	0.04	0.04
Петрокоммерц 07	\$ 120	9	09.02.2007	157	100.50	101.25	0.00	0.00	0.04	7.73	8.96	265	B+	Ba3		0.42	0.41
Альфабанк 07	\$ 150	7.75	09.02.2007	157	100.39	100.77	-0.02	0.00	0.18	6.58	7.72	162	BB-	Ba2	B	0.43	0.42
Импексбанк 07	\$ 100	9	29.06.2007	297	101.79	102.14	0.00	0.12	-0.02	6.67	8.84	157	BB+	A2	BBB-	0.79	0.77
Росбанк, 07	\$ 150	7.625	09.07.2007	307	100.25	100.60	0.00	0.00	0.00	7.31	7.61	208	B U		B+	0.80	0.75
НОМОС 07	\$ 100	9.125	13.02.2007	161	100.60	100.77	-0.27	0.19	0.33	7.65	9.07	256		Ba3	B+	0.43	0.42
Моснарбанк 07	\$ 200	7.28	05.10.2007	395	101.06	101.49	0.00	-0.02	-0.30	6.26	7.20	62			BBB		
ИБГ Никойл	\$ 150	9	19.03.2007	195	100.50	100.89	0.00	0.00	0.08	8.01	8.96	291			B	0.51	0.49
Русс. Станд 07	\$ 300	8.75	14.04.2007	221	100.78	101.10	-0.07	0.11	0.23	7.38	8.68	228	BBB+			0.58	0.56
Импексбанк 07	\$ 100	9	29.06.2007	297	101.79	102.14	0.00	0.12	-0.02	6.67	8.84	157	BB+	A2	BBB-	0.79	0.77
ВТБ 07	\$ 300	8.385	30.07.2007	328	102.13	102.50	0.00	0.00	-0.13	5.92	8.21	34	BBB	A2	BBB+		2.45
Русс. Станд 07	\$ 300	7.8	28.09.2007	388	100.38	100.75	-0.07	0.09	0.46	7.41	7.77	231				1.00	0.97
МБФР 08	\$ 150	8.625	03.03.2008	545	100.75	101.18	0.00	-0.03	0.51	8.08	8.56	332			B	1.43	1.37
Русс. Станд 08	\$ 300	8.125	21.04.2008	594	100.60	101.26	-0.10	0.27	0.51	7.72	8.08	296				1.51	1.45
Сибкакадембанк 08	\$ 175	9.75	19.05.2008	622	102.30	102.95	0.07	-0.02	0.85	8.26	9.53	350			B	1.57	1.51
Альфабанк 08	\$ 250	7.75	02.07.2008	666	100.44	101.28	0.04	0.02	0.58	7.48	7.72	272	BB-	Ba2	B	1.71	1.65
РосБР 08	\$ 170	6.5	11.08.2008	706	100.00	100.53	0.00	0.00	0.65	6.50	6.50	174	BBB-	Baa2		1.84	1.78
АК БАРС 08	\$ 175	8	27.10.2008	783	99.18	99.91	0.01	0.02	0.08	8.42	8.07	367			B+	1.95	1.88
Газпромбанк 08	\$ 1 050	7.25	30.10.2008	786	102.20	102.84	-0.43	0.68	0.62	6.14	7.09	138	BB	A3		1.98	1.92
ВТБ 08	\$ 550	6.875	11.12.2008	828	101.92	102.50	-0.23	0.27	0.19	5.95	6.75	119	BBB	A2	BBB+	2.10	2.04
Финансбанк 08	\$ 250	7.9	12.12.2008	829	100.69	101.67	-0.06	0.06	1.48	7.55	7.85	280				2.08	2.01
Росбанк, 09	\$ 225	9.75	24.09.2009	1115	103.57	104.26	-0.46	0.48	0.86	7.80	9.41	312	B U		B+	1.82	1.78
Моснарбанк 08	\$ 150	4.375	30.06.2008	664	97.28	98.41	0.16	-0.07	0.46	5.98	4.50	122			BBB	1.75	1.70
ХКБ Банк 08-1	\$ 150	9.125	04.02.2008	517	100.86	101.53	-0.02	0.10	0.38	8.45	9.05	370	B			1.34	1.29
ХКБ Банк 08-2	\$ 275	8.625	30.06.2008	664	100.00	100.78	-0.03	0.25	0.53	8.61	8.63	386	B			1.69	1.63
Ренессанс Капитал 08	\$ 100	8	31.10.2008	787	98.88	99.88	-	0.00	0.00	8.48	8.09	375	B+		BB-	2.34	2.24
Петрокоммерц 09	\$ 225	8	23.03.2009	930	99.72	100.40	-0.06	0.30	1.21	8.12	8.02	344	B+	Ba3		2.27	2.18
Абсолют 09	\$ 200	8.75	07.04.2009	945	99.00	100.00	0.00	0.00	0.19	9.19	8.84	450			B	2.28	2.19
Сибкакадембанк 09	\$ 351	9	12.05.2009	980	101.00	101.50	0.00	-0.03	0.51	8.57	8.91	388			B	2.38	2.28
Бинбанк 09	\$ 200	9.5	18.05.2009	986	100.53	101.33	0.05	0.48	0.78	9.26	9.45	458	B-		B-	2.38	2.27
Банк Москвы, 09	\$ 250	8	28.09.2009	1119	103.72	104.39	-0.46	0.39	1.23	6.63	7.71	195			BBB	2.69	2.60
Промсвязьбанк 10	\$ 200	8.5	04.10.2010	1490	101.85	102.60	0.07	2.01	2.91	7.95	8.35	311			B-	3.50	3.24
Русс. Станд 10	\$ 500	7.5	07.10.2010	1493	96.80	97.64	-0.02	0.00	0.18	8.44	7.75	376				3.47	3.34
Банк Москвы, 10	\$ 300	7.375	26.11.2010	1543	102.43	103.10	0.04	0.01	1.24	6.70	7.20	201			BBB	3.64	3.52
Россельхозбанк 11	\$ 350	6.875	29.11.2010	1546	101.31	102.02	0.03	0.22	0.96	6.51	6.79	183		A3	BBB+	3.68	3.57
Русс. Станд 11	\$ 350	8.625	05.05.2011	1703	98.29	99.00	-0.42	0.49	1.00	9.08	8.78	439				3.82	3.66
Газпромбанк 11	\$ 300	7.97	15.06.2011	1744	101.78	102.78	-1.03	0.99	2.32	7.53	7.83	271	BB			4.08	3.80
ВТБ 11	\$ 450	7.5	12.10.2011	1863	105.92	106.71	0.02	0.22	1.47	6.13	7.08	144	BBB	A2	BBB+	4.24	4.11
Банк Москвы 13	\$ 500	7.335	13.05.2013	2442	101.17	101.96	0.21	0.00	1.18	7.11	7.25	242			BBB	5.29	5.11
Сбербанк 13	\$ 500	6.48	15.05.2013	2444	101.38	102.04	0.00	0.30	1.31	6.22	6.39	154		A2	BBB+	5.44	5.28
Россельхозбанк 13	\$ 700	7.175	16.05.2013	2445	102.84	103.61	0.02	0.24	1.59	6.64	6.98	196		A3	BBB+	5.34	5.17
Газпромбанк 15	\$ 1 000	6.5	23.09.2015	3305	97.91	98.69	0.26	0.11	2.41	6.81	6.64	209	BB			6.76	6.53
ВТБ 15	\$ 750	6.315	04.02.2015	3074	100.65	101.47	-0.36	0.85	1.18	6.10	6.27	141	BBB	A2	BBB+	3.11	3.02
Сбербанк 15	\$ 1 000	6.23	11.02.2015	3081	100.44	101.08	0.07	0.43	0.84	0.00	6.20	0		A2	BBB+		
Промстройбанк 15	\$ 400	6.2	29.09.2015	3311	98.67	99.53	0.08	0.35	2.20	6.40	6.28	167				6.87	6.66
Банк Москвы 15	\$ 300	7.5	25.11.2015	3368	101.25	102.08	-0.29	0.53	2.26	7.15	7.41	246			BBB	3.62	3.50
Альфабанк 15	\$ 225	8.625	09.12.2015	3382	100.34	101.36	-0.35	0.56	1.83	8.52	8.60	384				3.58	3.44
Русс. Станд 15	\$ 200	8.875	16.12.2015	3389	98.84	99.95	0.00	0.25	1.37	9.20	8.98	452				3.58	3.42
ВТБ 35	\$ 1 000	6.25	30.06.2035	10525	100.13	101.00	0.14	0.34	1.21	6.24	6.24	137	BBB	A2	BBB+	13.59	13.18

Источники: REUTERS

Мировой рынок долга

ЭМИТЕНТЫ	ЦЕНА		ИЗМЕНЕНИЕ,%			ДОХОДНОСТЬ,%	ДЮРАЦИЯ	РЕЙТИНГ	
	По закрытию	Последняя котировка	день	неделя	месяц			До погашения	Дюрация
US10YT=RR	101.19	101.05	0.01	0.47	0.10	4.74	7.99	AAA	Aaa
US30YT=RR	94.17	93.95	0.00	0.86	3.07	4.89	16.14	AAA	Aaa
EU2YT=RR	99.52	99.52	-0.01	-0.01	0.04	3.53	1.73	AAA	Aaa
EU10YT=RR	102.05	101.99	-0.08	0.41	1.33	3.75	8.24	AAA	Aaa
MEXGLB26=RR	158.75	158.75	0.00	0.44	3.59	6.26	10.09	BBB	Baa1
BRAGLB27=RR	134.31	134.31	0.00	1.61	3.27	6.97	10.25	BB	Ba2
TRGLB10=RR	117.13	117.13	0.00	0.00	1.90	6.54	3.14	BB-	Ba3
ARGFRB=RR	32.50	32.50	0.00	0.00	0.00	0.00	0.00	B	B3
ARGGLB30=RR	28.69	28.69	0.00	2.46	1.32	99.19	1.60	B	B3
RUSGLB30=RR	111.13	111.13	0.00	0.51	2.18	5.85	7.48	BBB+	Baa2
RUSGLB10=RR	104.50	104.50	0.00	0.06	0.30	5.55	1.65	BBB+	Baa2

Источники: REUTERS

Индексы JPM EMBI+

EMBI+	СПРЭД		ИНДЕКС		ИЗМЕНЕНИЕ,%		
	Спрэд	Изменение за день	Значение	За день	С начала месяца	С начала года	За 12 месяцев
EMBI+	194	1	389.74	0.04	0.04	5.73	9.78
EMBI+ RUSSIA	108	2	435.96	0.08	0.08	2.36	2.27
EMBI+ MEXICO	111	0	338.99	0.09	0.09	2.50	3.70
EMBI+ TURKEY	233	1	247.46	0.01	0.01	1.99	6.98
EMBI+ BRAZIL	222	0	552.31	0.00	0.00	9.55	17.87
EMBI+ VENGUELA	209	2	586.77	-0.07	-0.08	7.76	14.72

Источники: J.P. Morgan Chase, REUTERS

Настоящий документ предоставлен исключительно в порядке информации и не является предложением о проведении операций на рынке ценных бумаг, и, в частности, предложением об их покупке или продаже. Настоящий документ содержит информацию, полученную из источников, которые Банк Москвы рассматривает в качестве достоверных. Однако Банк Москвы, его руководство и сотрудники не могут гарантировать абсолютные точность, полноту и достоверность такой информации и не несут ответственности за возможные потери клиента в связи с ее использованием. Оценки и мнения, представленные в настоящем документе, основаны исключительно на заключениях аналитиков Банка в отношении анализируемых ценных бумаг и эмитентов. Вознаграждение аналитиков не связано и не зависит от содержания аналитических обзоров, которые они готовят, или от существа даваемых ими рекомендаций.

Банк Москвы, его руководство и сотрудники не несут ответственности за инвестиционные решения клиента, основанные на информации, содержащейся в настоящем документе. Банк Москвы, его руководство и сотрудники не несут ответственности в связи с прямыми или косвенными потерями и/или ущербом, возникшим в результате использования клиентом информации или какой-либо ее части при совершении операций с ценными бумагами. Банк Москвы не берет на себя обязательства регулярно обновлять информацию, которая содержится в настоящем документе или исправлять возможные неточности. Сделки, совершенные в прошлом и упомянутые в настоящем документе, не всегда являются индикативными для определения результатов будущих сделок. На стоимость, цену или величину дохода по ценным бумагам или производным инструментам, упомянутым в настоящем документе, могут оказывать неблагоприятное воздействие колебания обменных курсов валют. Инвестирование в российские ценные бумаги несет значительный риск, в связи с чем клиенту необходимо проводить собственный анализ рынка и исследование надежности российских эмитентов до совершения сделок.

Настоящий документ не может быть воспроизведен, полностью или частично, с него нельзя делать копии, выдержки из него не могут использоваться для каких-либо публикаций без предварительного письменного разрешения Банка Москвы. Банк Москвы не несет ответственности за несанкционированные действия третьих лиц, связанные с распространением настоящего документа или любой его части.

КОНТАКТНАЯ ИНФОРМАЦИЯ	WWW.MMBANK.RU	+7 (495) 105-8000	+7 (495) 924-0080
		<u>e-mail</u>	<u>вн. тел.</u>
<u>ВИЦЕ-ПРЕЗИДЕНТ</u>	Сытников Алексей		
<u>ДЕПАРТАМЕНТ УПРАВЛЕНИЯ АКТИВАМИ</u> Директор департамента	Касьянова Елена	Kasyanova_EA@mmbank.ru	46-79
<u>АНАЛИТИЧЕСКОЕ УПРАВЛЕНИЕ</u> Зам. директора департамента, начальник управления	Тремасов Кирилл	Tremasov_KV@mmbank.ru	45-92
<u>Отдел анализа рынка акций</u> Начальник отдела Главный специалист Главный специалист Специалист	Веденеев Владимир Скворцов Дмитрий Лямин Михаил Веселова Ольга	Vedeneev_VY@mmbank.ru Skvortsov_DV@mmbank.ru Lyamin_MY@mmbank.ru Veselova_OV@mmbank.ru	28-17 28-32 28-44 28-92
<u>Отдел анализа долговых рынков</u> Начальник отдела Ведущий специалист Ассистент	Федоров Егор Ковалева Наталья Чупрына Татьяна	Fedorov_EY@mmbank.ru Kovaleva_NY@mmbank.ru Chupryna_TV@mmbank.ru	42-33 17-51 42-81
<u>УПРАВЛЕНИЕ ТОРГОВЫХ ОПЕРАЦИЙ</u> Начальник управления Рынок акций Рынок облигаций	Беспалов Алексей Волков Алексей Вдовин Алексей	Bespalov_AV@mmbank.ru Volkov_A@mmbank.ru Vdovin_AV@mmbank.ru	42-64 28-37 28-95
<u>УПРАВЛЕНИЕ ПРОДАЖ</u> Начальник отдела Менеджер по работе с клиентами Менеджер по работе с клиентами Менеджер по работе с клиентами Менеджер по работе с клиентами	Мазнин Владимир Борникова Наталья Ярославов Сергей Кунгурцева Светлана Хайретдинова Эльмира	Maznin_VA@mmbank.ru Bornikova_NY@mmbank.ru Yaroslavov_SV@mmbank.ru Kungurtseva_SM@mmbank.ru Hairretdinova_EH@mmbank.ru	12-59 45-94 45-35 45-41 28-23